

*Derde stap in de strategische  
verkenning landbouw*

# Samen voor een flinke sprong



provincie **HOLLAND**  
**ZUID**

**Ambitiedocument**  
**InnovatieAgenda**  
**Duurzame Landbouw**

Provinciale Staten  
Zuid-Holland, juni 2016



# Inhoud



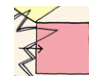
<b>Deel I</b>	<b>Het verhaal van onze ambitie; We zijn de Sprong begonnen</b>	5
	<b>Duurzame innovatie: proeftuinen in het proefveld Zuid-Holland</b>	7
	<b>Gezamenlijk met onze partners in het Platform Duurzame Landbouw</b>	8
	<b>Duurzame innovatie: de nieuwe weg is al een beetje verkend</b>	9
	<b>Ook de provincie aan zet</b>	10



<b>Deel II</b>	<b>Bouwstenen van onze ambitie</b>	11
	 <b>Waarom dit Ambitiedocument "Samen voor een flinke sprong"?</b>	12
	Strategische verkenning Landbouw	12
	Hoofdlijnenakkoord en Begroting 2016	12
	<b>Urgentie voor een flinke sprong?</b>	12
	Kwaliteit van de leefomgeving en landbouw	12
	Economische positie van de Zuid-Hollandse akkerbouw en veehouderij	13
	<b>Ambitie</b>	14
	 <b>InnovatieAgenda Duurzame Landbouw: Waar is het op gericht?</b>	14
	Doelen Ambitie	15
	Sluiten van kringlopen	15
	Versterken van regionale voedselketens	15
	Versterken Biodiversiteit bij normale agrarische bedrijfsvoering door nieuwe verdienmodellen	15
	Landbouwsector als sterk economisch cluster op lange termijn in stand houden	15

<b>Denken in scenario's; ontwikkelingen landbouw</b>	16
De belangrijkste onzekerheden in de scenario's	16
Keuze provincie	16

 <b>InnovatieAgenda Duurzame Landbouw: Hoe wil de provincie de ambitie bereiken?</b>	17
Ruimte bieden aan duurzame innovaties met proeftuinen	17
Wat is een duurzame innovatie en wat hebben we daarvoor nodig?	18
Platform Duurzame Landbouw	19
Kennis en ontwikkelprogramma Duurzame Landbouw	19
Innovatieaanpak provincie Zuid-Holland	21
Duurzame innovatieaanpak met proeftuinen	22
Voorbeelden van proeftuinen	23

 <b>Huidig provinciaal beleid: Wat doen we al om de verduurzaming te bereiken?</b>	25
Beleidsvisie Groen	25
Ruimtelijke ordening en ruimtelijke kwaliteit	25
Natuurbeschermingswet en PAS	25
Landbouw en bio-economie	26
Greenports	26
Duurzaam inkopen; de provincie voorop	26

 <b>Uitvoering InnovatieAgenda Duurzame Landbouw</b>	27
Financiering uitvoering InnovatieAgenda Duurzame Landbouw	27
Uitvoering activiteiten InnovatieAgenda Duurzame Landbouw	28
Ontwikkeldocumenten	28
Indicatoren Duurzame Landbouw	28
<b>Besluiten Ambitiedocument</b>	29

<b>Bijlage</b>	<b>Voortgangsrapportage Zuid-Hollandse voedsel families</b>	Als hyperlink openen
----------------	---	----------------------



Dit Ambitiedocument “Samen voor een flinke sprong” bestaat uit twee delen met een bijlage:

### **Deel I: Het verhaal van onze ambitie;**

#### **We zijn de Sprong begonnen**

Het verhaal van onze ambitie vertelt kernachtig wat onze ambitie is en hoe we die met proeftuinen willen bereiken.

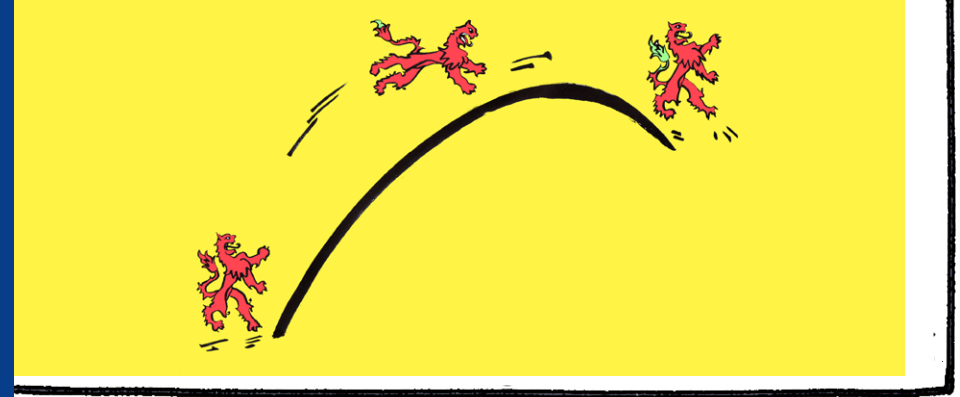
### **II: Bouwstenen van onze ambitie**

In dit deel leest u wat onze ambitie is, waar deze op is gebaseerd en welke verschillende bouwstenen bijdragen aan het realiseren van de ambitie. Hier wordt toegelicht hoe dit Ambitiedocument fungeert als een InnovatieAgenda Duurzame Landbouw. Elke bouwsteen is afzonderlijk te lezen als een verdieping van deel I het verhaal van onze ambitie.

### **Bijlage: Voortgangsrapportage Zuid-Hollandse voedsel families**

Deze is opgesteld door het Platform Duurzame Landbouw, in opdracht van de provincie. Het is echter geen provinciaal beleids- of strategiedocument. De Voortgangsrapportage bevat de eerste inzichten van de deelnemers met een aantal toekomstperspectieven voor 2036. Deze toekomstperspectieven zijn een inspiratie voor het Ambitiedocument en kunnen invulling geven aan de uitvoering.

# Deel I: We zijn de Sprong begonnen



**We zijn in 2015 de Sprong naar Duurzame Landbouw gestart. Ons doel daarbij: is de grondgebonden landbouw in Zuid-Holland duurzaam, sterk en toekomstbestendig<sup>1</sup>.**

Waarom deze Sprong? Deze staat voor een aanpak van duurzame innovaties in de landbouw. De landbouw staat economisch en ecologisch onder druk en de relatie met de maatschappij is kwetsbaar. Een nieuwe koers is daarom nodig en de positie van de landbouw moet worden vernieuwd. Die koerswijziging ontstaat in onze ogen niet langs de weg der geleidelijkheid.

De essentie van deze veranderaanpak is dat ondernemers samen de kansen pakken voor een sterkere economische sector in Zuid-Holland en koploper worden in duurzaamheid<sup>2</sup> door het inzetten van duurzame innovaties. Zij worden in hun initiatieven gefaciliteerd en ondersteund door de provincie en door kennis- en onderzoeksinstituten. Ook het onderwijs en maatschappelijke organisaties spelen hierin hun rol. Dit zijn immers de partijen die een bedrijf voeren, deskundigheid hebben, de professionals van de toekomst scholen en prominent zijn in het maatschappelijk

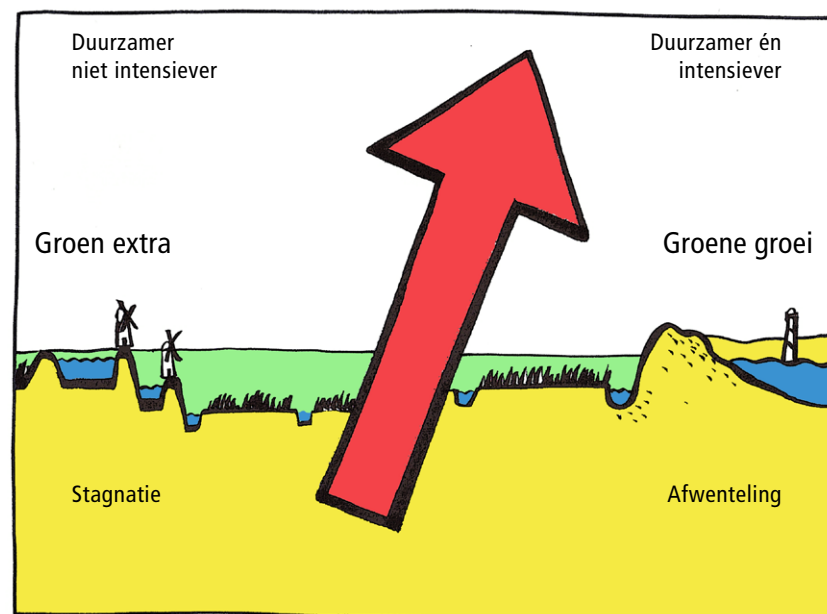


1. *Discussiedocument Samen voor een flinke Sprong naar een duurzamere veehouderij en akkerbouw in Zuid-Holland, Gedeputeerde Staten, maart 2015.*
2. *Duurzaamheid is een begrip dat ontwikkeling naar kwaliteit inhoudt en geldt als een toestand waarin overeenkomstig de definitie van de VN-commissie Brundlandt (1987) wordt voldaan aan de behoeftes van zowel de huidige als de toekomstige generatie.*

debat. Zij kunnen de weg wijzen voor een verandering van de landbouw. Wij willen in deze veranderaanpak op weg naar 2036 met hen samenwerken op basis van gelijkwaardigheid en partnerschap. De veranderaanpak is daarmee een netwerkaanpak.

Wij delen met deze koplopers de visie dat de landbouw over 20 jaar een andere landbouw zal zijn dan in 2016, of beter: moet zijn. Want maatschappelijke opvattingen over herkomst en kwaliteit van voedsel veranderen, de nationale en internationale markt verandert, de technologie ontwikkelt zich en water, bodem en lucht verlangen een steeds schonere landbouw.

Duurzame innovaties openen de weg naar de duurzame landbouw van 2036 als het meest efficiënte middel in de Sprong, in deze veranderaanpak. Dat betekent niet dat we geen ambitie zouden hebben voor de zeer nabije toekomst. Zie bijvoorbeeld de Beleidsvisie Groen en zie ook de Visie Ruimte en Mobiliteit (VRM). We willen met ons bestaand instrumentarium een duurzame bedrijfsvoering op het agrarisch bedrijf bevorderen, en waar dat nuttig en nodig is hierover aanvullende afspraken maken met betrokken partijen.

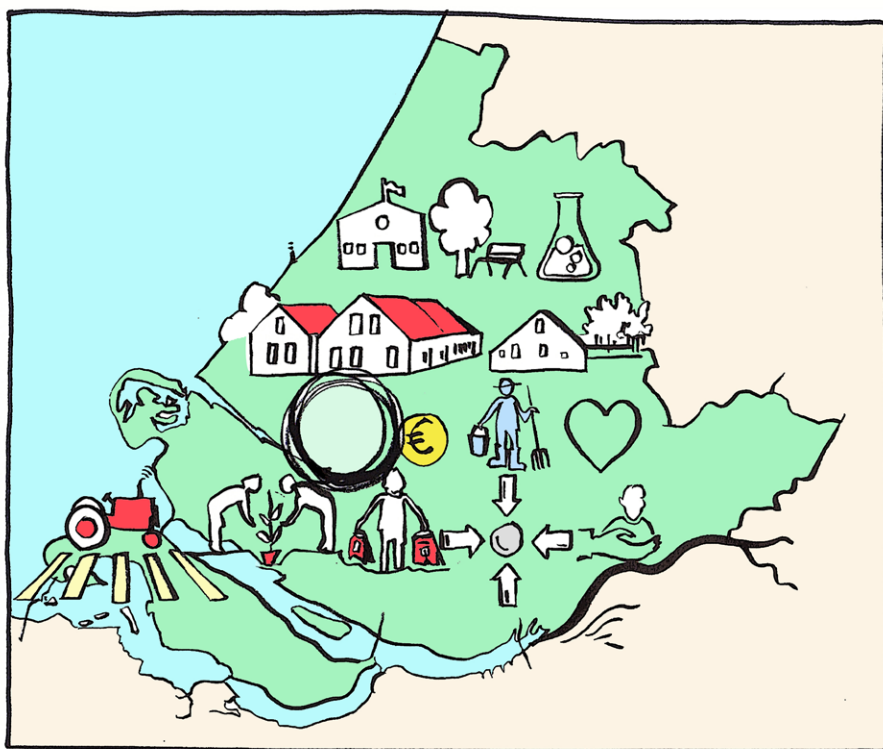


Zo werken wij aan behoud van weidegang en de versterking van agrarische structuren door middel van de subsidiëring van kavelruil. Via de Programmatische Aanpak Stikstof (PAS) komt een verminderde ammoniakemissie tot stand. In ons ruimtelijk beleid streven wij naar een adequate bouwblok grootte die mogelijkheden voor verduurzaming biedt en voor ruimtelijke kwaliteit. En via het agrarisch natuurbeheer zetten we ons in voor biodiverse akkers en weilanden. Ook zetten we stappen voor een effectieve versnelling van de bio-economie in Zuid-Holland. Met rijksoverheid, waterschappen en andere partijen zoeken we naar integrale oplossingen voor bodemdaling, watervoorziening en verzilting.

Dit korte termijnbeleid is het fundament voor het beleid voor de lange termijn. Wij kunnen hierbij met ruimtelijke regels, met infrastructuur en met subsidie Plattelands Ontwikkelings Programma (POP3) een gewenste ontwikkelingsrichting voor de lange termijn steunen. Maar met dit instrumentarium kunnen wij net zo goed een ongewenste ontwikkelingsrichting ontmoedigen of zelfs onmogelijk maken.

Onze inzet voor duurzame innovatie ('de Sprong') is aanvullend op dit reeds bestaand beleid, en betekent een nieuwe weg die we willen inslaan voor een sterke landbouw. Het is in onze ogen geen vanzelfsprekendheid dat de landbouw deze nieuwe weg inslaat. Anno 2016 zien we nog diverse toekomstscenario's als mogelijke richting.

Omdat wij kiezen voor die onderscheidende landbouw in 2036 kiezen we nu in 2016 voor een inzet op een groen scenario ('Groene groei' of 'Groen extra'). We willen ruimte geven aan zowel de extensieve richting als de intensieve richting. Om de huidige koers naar een groen scenario te verleggen is het van belang dat er meer dan voorheen waardering ontstaat voor de boer als producent van voedsel, en tegelijk dat de boer op basis van duurzaamheid produceert. Wij willen op beide domeinen bijdragen.



## Duurzame innovatie: proeftuinen in het proefveld Zuid-Holland

We hebben onze ambitie voor 2036 daarom als volgt geformuleerd: *Verduurzaming van de landbouwketen en voedselketen met een duurzame innovatieaanpak voor gezond, duurzaam en betaalbaar eten voor iedereen. Dit doen we met proeftuinen: een zichtbare plek waar de provincie samen met koplopers in de landbouw- en voedselketen duurzame landbouw uitprobeert en ontwikkelt in het proefveld Zuid-Holland. Dit ondersteunen wij mede door het Platform Duurzame Landbouw.*

Alleen door middel van duurzame innovatie in de landbouwsector houden we een duurzame, sterke en toekomstbestendige landbouw in de provincie. Dat gaat niet over innovatie op het boeren erf die slechts het bestaande beter maakt,

maar over innovatie die andere verhoudingen schept in het netwerk van partijen die in productie, handel, consumptie, onderzoek, onderwijs e.d. met elkaar zijn verbonden. Wij zien dit netwerk als een samenhangend geheel met onderlinge relaties die op elkaar inwerken, het voedselsysteem.

Onze partners zijn de hoofdrolspelers en de dragers van deze duurzame innovaties. Zij vormen onderling samenwerkingsverbanden, soms met provincie en soms zonder provincie. Wij stellen ons faciliterend op voor deze samenwerkingsverbanden, met onze eigen provinciale set aan mogelijkheden en instrumenten.

Niemand kan de toekomst voorspellen en we weten niet wat de komende 20 jaar op de weg ligt. Des te belangrijker is het dynamiek te houden in de innovatie: de kansen van morgen zijn andere kansen dan die van vandaag. Dat vraagt dus adaptief vermogen van de provincie en van de partners.

Duurzame innovaties komen tot stand in een proeftuin. Onder een proeftuin verstaan wij een zichtbare plek in Zuid-Holland waar de provincie samen met koplopers in de voedselketen duurzame landbouw uitprobeert en ontwikkelt.

Wij werken met onze partners al in enkele proeftuinen samen. Wij ondersteunen ze nu via de uitvoering van het provinciale Stimuleringskader voor innovaties in de grondgebonden landbouw. Zo ondersteunen wij al enige tijd het Veenweiden Innovatiecentrum (VIC) met het uitvoeren van een meerjarig innovatieprogramma. Bij het VIC zijn de netwerken verbonden rond innovaties voor de toekomst van de veenweidelandbouw. De westelijk veenweiden zijn nu al via het VIC een groter proefveld met verschillende proeftuinen. Ook in Hoeksche Waard en op Goeree Overflakkee wordt de duurzame akkerbouw ondersteund en wordt gewerkt aan nieuwe proeftuinen.

Met het thema regionale voedselketens of korte ketens ondersteunen we verschillende initiatiefnemers met het experimenteren en ontwikkelen van korte voedselketens zoals rond Rotterdam, met producenten in de akkerbouw en met het kenniscentrum en laboratorium voor streekproducten in het Groene Hart. Ook al bestaande korte keten ondernemers hebben met onze hulp nieuwe activiteiten ontplooid in regionale ketens. Economische kansen worden hier beter zichtbaar en beter benut.

Zuid-Holland kent veel initiatieven. Zo veel consumenten dicht bij producenten, al dan niet op zoek naar actieve en gezonde voedselbeleving en iedereen is goed bereikbaar.

Wij willen onze bestaande inzet continueren en intensiveren. Zuid-Holland is de komende jaren dan ook een groot proefveld, een verzameling van proeftuinen van allerlei aard en maat: kraamkamers van nieuwe ideeën, samenwerkingsverbanden rond een idee, praktijkexperimenten. 'Proeftuin' is een veelsoortig begrip. De ontwikkeling en (kleinschalige) implementatie van een nieuw verdienmodel dat zich richt op biodiversiteit op de huiskavel, kan een proeftuin zijn. Ook de toepassing van een nieuwe bewerkingstechniek op de akker die een fundamenteel ander manier van bodembeheer inhoudt. Een proeftuin kan gaan over een onderdeel van een leerprogramma voor studenten die een ander perspectief biedt op het omgaan met mineralen- of afvalstromen op een agrarisch bedrijf. Verder kan de vorming of versterking van korte ketens tussen producent en consument onderwerp zijn van innovatie. Met het oog op die onderscheidende landbouw in Zuid-Holland vinden we biodiversiteit, kringlopen en korte ketens prioritaire onderwerpen.

Onderliggend moet elke proeftuin vanzelfsprekend het perspectief bieden dat de landbouw als economische cluster in stand blijft en zich ontwikkelt.

Vallen en opstaan is inherent aan duurzame innovatie. We zullen daarbij ervaren dat sommige ideeën in de praktijk anders uitwerken dan vooraf verondersteld en dat er wettelijke of financiële belemmeringen zijn om te komen van idee tot implementatie. We zullen mogelijk ook ervaren dat korte termijn handelen haaks staat op de uitkomst van een proeftuin. Een innovatie kan daarom pas succesvol worden 'uitgerold' naar de brede markt als die belemmering wordt weggenomen. We willen die belemmeringen wegnemen, bijvoorbeeld met aanpassing van eigen regels. Waar dit nodig is, zullen we ook andere partijen vragen dit te doen.

In 2036 zijn we nog steeds trots op de Zuid-Hollandse landbouw dankzij deze proeftuinen: ze is onderscheidend en betekenisvol, innovatief, duurzaam en met maatschappelijk oriëntatie.



## Gezamenlijk met onze partners in het Platform Duurzame Landbouw

We kennen onze partners al voor een deel. Ze hebben de afgelopen periode actief meegedaan in het netwerk dat zich heeft gevormd. Met deze partners vormen we een Platform Duurzame Landbouw: een vernieuwingsnetwerk van koplopers op het gebied van duurzame landbouw en van mensen die dat willen zijn, samen met vernieuwers en inhoudelijk deskundigen uit kennis- en onderzoeksinstellingen en uit het onderwijs. Ontmoeten, leren en doen staan hier centraal zodat verrassende inzichten en (cross-sectorale) activiteiten zullen ontstaan. Hier worden leerervaringen van proeftuinen uitgewisseld en hier ontstaan ideeën voor volgende proeftuinen.

Het Platform is open, kan wisselen van samenstelling en deelname is niet op basis van voordracht of benoeming, maar op basis van persoonlijke wil, betrokkenheid en betekenis in het netwerk. Het ligt daarom ook niet voor de hand dit te institutionaliseren.

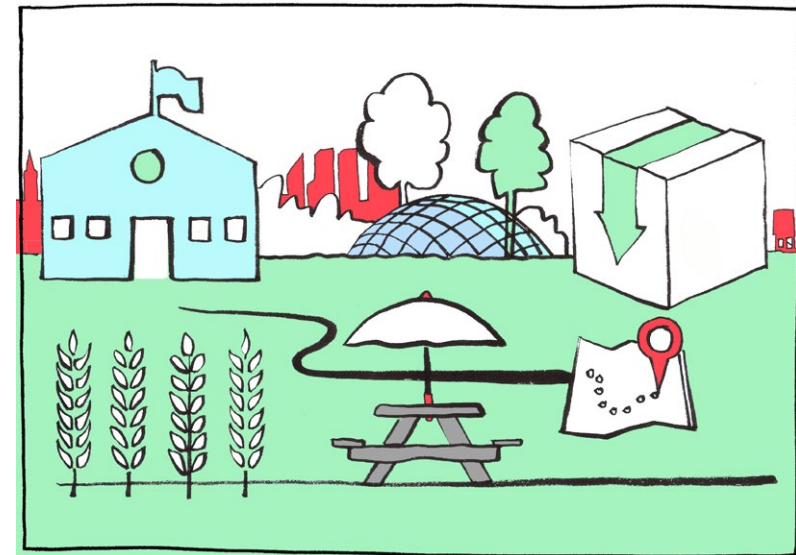
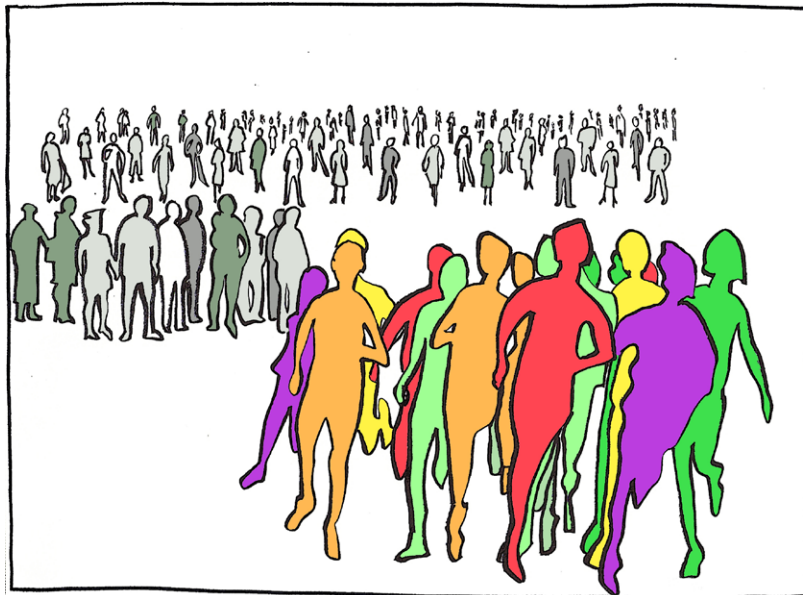


Wij hebben in de afgelopen periode vastgesteld, dat kennis- en onderwijsinstellingen met ons mee willen doen en samen met ons een Kennis- en Ontwikkelprogramma willen maken en uitvoeren. We zoeken de komende jaren ook met andere partners een dergelijke samenwerking. Waar dit nuttig en nodig is, zoeken we ook de aansluiting bij initiatieven die in Greenportverband bestaan voor de groenteteelt onder glas.

Met deze veranderaanpak wint een voedselsysteem terrein met gezond, duurzaam en betaalbaar eten voor iedereen in de provincie Zuid-Holland. En ontstaat een landbouw die floreert met moderne verdienmodellen, nieuw aangeboorde afzetkanalen, specialisatie (bijvoorbeeld biobased) en nieuw opgebouwde expertise. Hiermee zal onze ambitie zijn gerealiseerd.

### Duurzame innovatie: de nieuwe weg is al een beetje verkend

We hebben vanaf 2014 met onze partners in netwerkbijeenkomsten veel gesprekken gevoerd over de vraag hoe een groen scenario eruit ziet. Wat daarvoor in 2016 in gang zou moeten worden gezet en of een groen scenario zich autonoom en vanzelf ontwikkelt. Die gesprekken hebben een rijke oogst opgeleverd: een verbeelding van de landbouw anno 2036, een aantal



basisideeën hoe die groene scenario's binnen bereik kunnen komen, identificatie van de partijen die bereid zijn hiervoor in de benen te komen en hoe hun samenwerkingsverbanden eruit zien.

De bijgevoegde Voortgangsrapportage Zuid-Hollandse Voedsel families verbeeldt deze duurzame landbouw anno 2036. Deze is eigendom van het Platform Zuid-Hollandse voedsel familie en vormt geen element van provinciaal beleid. De rapportage fungeert als inspiratie en als prikkel en laat beelden zien van een zich doorontwikkellende landbouw in een veranderende context. Die beelden onttrekken zich aan een discours of ze juist of haalbaar zijn. Wij zien de gepresenteerde beelden vooral als dromen van onze partners over de toekomstige landbouw. Ze lijken utopisch, maar we herkennen hierin een ondertoon van de veranderingen die gaande zijn in onze samenleving. Er zijn natuurlijk meer beelden denkbaar, net zo waar als onwaar. Ze laten vooral zien wat de potenties zijn voor landbouw die zich aanpast aan nieuwe tijden en nieuwe, soms nog onbekende omstandigheden. Voedsel families, waterpark, vensterlandbouw en megamakerstal, dat zijn de nieuwe woorden voor nu nog onontdekte concepten.

Deze beelden laten ook het voedselsysteem zien, een systeem van voedselproductie en -consumptie, met verbindingen naar een bio-economie in een circulaire economie, en met verbindingen tussen de grondgebonden landbouw

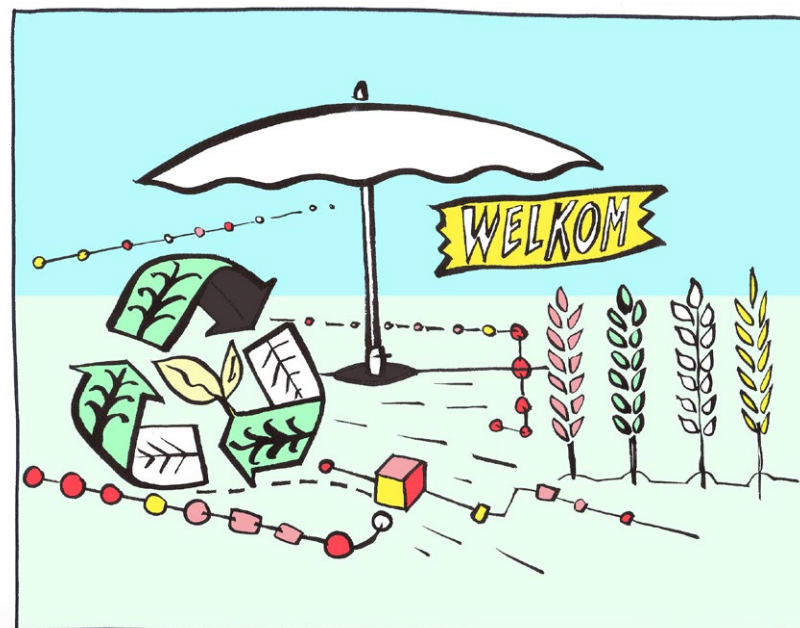
en de (glas)tuinbouw. In dit systeem zijn productie, logistiek, handel, verkoop en consumptie onlosmakelijk en samenhangend met elkaar verbonden. Deze samenhang verbindt ook personen en organisaties aan elkaar. In deze samenhang liggen de sleutels voor verandering om te bereiken dat we in 2036 een onderscheidende landbouw hebben. Dat vraagt om fundamentele, dus systeemgerichte veranderingen. Een schone landbouw die gepaard gaat met een rijke biodiversiteit komt dus niet louter tot stand door het verbeteren van de primaire productie (gewasteelt, melkproductie). Deze start wellicht elders in het systeem, waar de voorwaarden ontstaan voor een schone landbouw.

### Ook de provincie aan zet

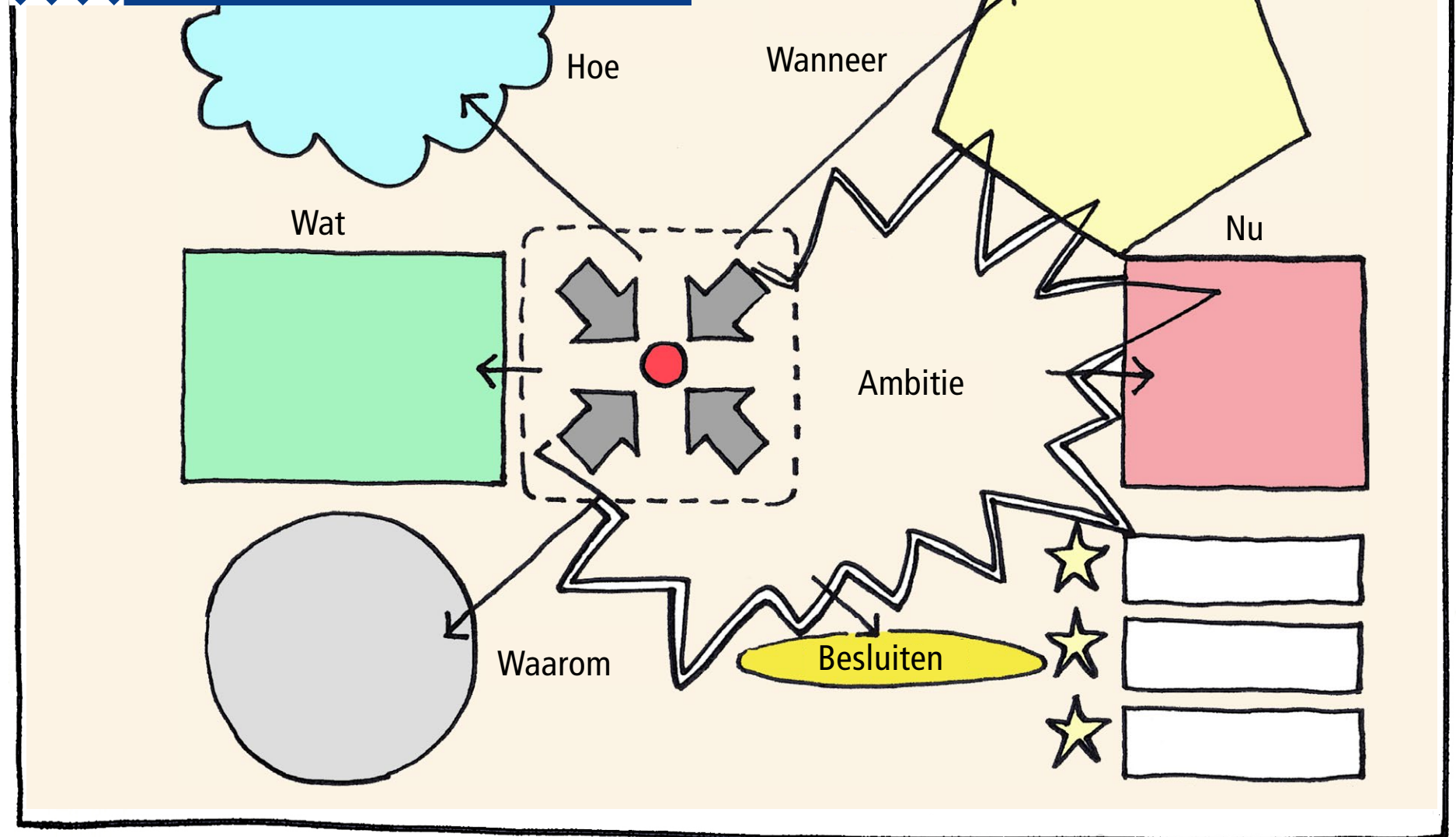
De provincie heeft hoge ambities. Onze partners hebben hun eigen ambities. Samenwerking kan die ambities dichterbij brengen. Wij willen onze financiële middelen inbrengen in die samenwerking. Voor de periode tot 2020 stellen we daarom € 15,08 mln. beschikbaar. Dat zijn onze eigen provinciale middelen tezamen met Europese POP3 middelen.

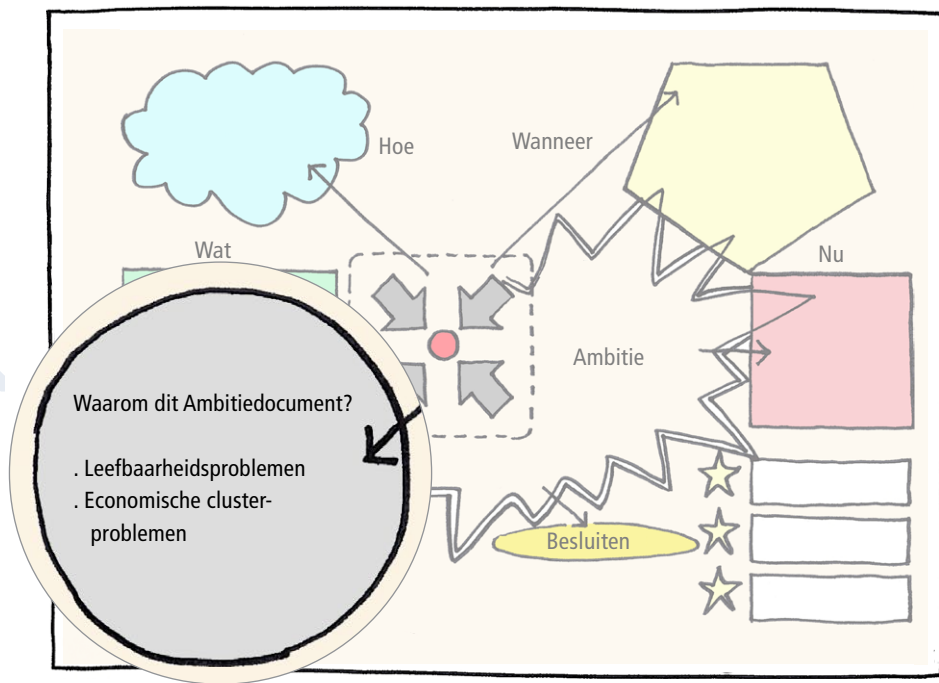
De komende jaren nemen we daarom een aantal openstellingsbesluiten waarmee deze middelen formeel beschikbaar komen. Projectvoorstellen voor een proeftuin worden in een tendersysteem op hun kwaliteit beoordeeld en met subsidie gehonoreerd.

Wij roepen ondernemers, instellingen, ondernemingen e.d. dan ook op initiatieven te ontwikkelen voor betekenisvolle proeftuinen.



## Deel II: Bouwstenen van de Ambitie





## Waarom dit Ambitiedocument "Samen voor een flinke sprong"?

### Strategische Verkenning Landbouw

Het Ambitiedocument "Samen voor een flinke sprong" ligt voor u. Het is de derde stap in de Strategische Verkenning Landbouw. Deze strategische verkenning is gestart met de eerste stap in juli 2014 met het inventariserend rapport "Verkenning van de ontwikkelingen in de veehouderij en akkerbouw in de provincie Zuid-Holland".

De tweede stap betrof het Discussiedocument "Samen voor een flinke sprong naar een duurzamere veehouderij en akkerbouw in Zuid-Holland" dat in maart 2015 door GS is vastgesteld. Een belangrijk element van dit GS besluit was om een Ambitiedocument met de partners op te stellen gericht op de uitwerking van een nieuwe duurzame innovatieaanpak aanvullend op het huidige beleid<sup>3</sup>.

3. Beide documenten zijn aan Provinciale Staten aangeboden: Inventariserend rapport en Discussiedocument.

Dit Discussiedocument was een weerslag van de verschillende dialoogsessies met de maatschappelijke partners. Bij de vaststelling hebben GS besloten tot:

- opstellen Ambitiedocument Duurzame Landbouw voor de veehouderij en akkerbouw;
- vorming van een Platform Duurzame Landbouw;
- starten met het ontwikkelen van proeftuinen Duurzame Landbouw;
- het opstellen van een kennis- en innovatieagenda.

### Hoofdlijnenakkoord en Begroting 2016

Het hoofdlijnenakkoord heeft de gekozen richting van het Discussiedocument "Voor duurzaam agrarisch ondernemen" overgenomen. In de Begroting 2016 zijn de besluiten van het Discussiedocument op hoofdlijnen opgenomen. Daarin staat het volgende over de doelen en de aanpak:

*"De provincie Zuid-Holland heeft een sterke landbouwsector. Europese en nationale kaders zijn sterk bepalend voor de ontwikkelingsrichting van de grondgebonden landbouw. De provincie geeft ruimte voor een ontwikkeling naar een internationaal concurrerende, duurzame en biologische, diervriendelijke landbouw. Schaalvergroting en intensivering kunnen dan ook alleen plaatsvinden in combinatie met een flinke sprong in duurzaamheid. Hier ligt een verantwoordelijkheid voor de landbouwsector, maar de provincie wil hier een rol in spelen en mede bepalen hoe die verduurzaming bereikt kan worden. De inspanningen van de provincie voor verduurzaming richten zich op de gehele keten, van producent tot consument".*

De volgende doelen staan daarbij centraal:

- duurzame landbouwsector door middel van innovaties (onder andere sluiten kringlopen, regionale afzetketens);
- continuïteit agrarische sector;
- voldoende ontwikkelingsruimte agrarische bedrijven binnen Programmatische Aanpak Stikstof (PAS);
- agrarisch natuurbeheer en duurzame landbouw dragen bij aan behoud biodiversiteit.

### Urgentie voor een flinke sprong?

#### Kwaliteit van de leefomgeving en landbouw

Op mondiaal en nationaal niveau zien we een aantal zorgelijke ontwikkelingen in de kwaliteit van de leefomgeving. De oorzaken zijn divers en ze verschillen regionaal ook sterk. Gelet op het kader van dit Ambitiedocument richten we ons op de relatie met de ontwikkelingen in de grondgebonden landbouw.

Het klimaat verandert gestaag en de emissie van broeikasgas door de landbouwsector neemt toe met 12 tot 14 %. De kwaliteit van de leefomgeving in het landelijk gebied neemt af door emissies van mest en mineralen naar lucht, bodem en water. We zien hier verspilling van grondstoffen.

Er treedt verlies op van biodiversiteit en achteruitgang in kwaliteit van het cultuurlandschap.

Deze negatieve effecten kunnen deels worden toegeschreven aan de landbouw, wat tegelijk onderstreept dat de landbouw ook een sleutel in handen heeft om deze ontwikkelingen ten goede te keren.

De veehouderij staat voor de vraag hoe dierenwelzijn en volksgezondheid gegarandeerd kunnen worden. Het uitbreken van de Q-koorts en vogelgriep zorgen mede voor maatschappelijke kritiek op de schaalvergroting in de veehouderij.

Er is verspilling van voedsel: de gemiddelde consument gooit jaarlijks zo'n 50 kilo voedsel weg, dat is ca. € 2,5 miljard euro. Producenten, tussenhhandel, horeca en supermarkten verspillen nog eens € 2,5 miljard euro.

Ook regionaal doen zich negatieve effecten voor. Door schaalvergroting ontstaat druk op de relatie van het agrarisch bedrijf met zijn omgeving: infrastructuur wordt zwaarder belast en de ruimtelijke kwaliteit kan in het geding zijn door grotere stallen. Mits deze goed ruimtelijk is ingepast, kan overigens een nieuwe grotere stal mogelijk meer bijdragen aan ruimtelijke kwaliteit dan een oude, slecht ingepaste kleinere stal. Langdurige leegstand kan tot afname van de ruimtelijke kwaliteit leiden.

Het watersysteem staat onder druk door bodemdaling en uitspoeling.

Al deze negatieve maatschappelijke effecten zijn vaak niet gemakkelijk om te buigen. Waar dit kan willen wij niettemin een Zuid-Hollandse bijdrage leveren en wij willen dus aangrijpen op de regionale en lokale effecten. Hiervoor is een substantiële gezamenlijke inspanning nodig, zo bleek uit de in 2014 en 2015 gehouden dialoogbijeenkomsten voorafgaand aan het Discussiedocument.

We zien ook positieve ontwikkelingen, een begin van een duurzamere landbouw. We zien initiatieven voor kringlooplandbouw, een hoog percentage weidegang, agrarisch natuurbeheer en bedrijfsmodellen met minder druk op de omgeving.

## Economische positie van de Zuid-Hollandse akkerbouw en veehouderij

Nederland is een agro&food land. Deze sector levert een bijdrage van 11% aan de Nederlandse economie<sup>4</sup>. Nederland verhandelt en verwerkt aanzienlijk meer dan het zelf verbruikt. Het is de tweede exporteur van agro&food producten ter wereld. In 2014 bedroeg de export € 81 miljard. Dat komt mede door de grote import en doorvoer van veevoergrondstoffen, cacaobonen, tropisch fruit e.d.

De totale toegevoegde waarde van alle economische activiteiten in Zuid-Holland bedroeg volgens het CBS in 2013 ruim 124 miljard euro. Het totale agrocluster in Zuid-Holland genereerde in 2013 ca. 7,5 miljard euro toegevoegde waarde en bijna 90.000 arbeidsjaren werkgelegenheid. Het aandeel van het totale agrocluster, dus inclusief de op buitenlandse agrarische grondstoffen gebaseerde voedings- en genotmiddelenindustrie en de toeleverende bedrijven aan de agribusiness, in de totale economie van Zuid-Holland ligt voor zowel toegevoegde waarde als de werkgelegenheid rond de 6%.

Het akkerbouwcluster is, wat betreft toegevoegde waarde, in Zuid-Holland het tweede agrocluster in belangrijkheid na de glastuinbouwsector. Het totale akkerbouwcluster (inclusief de verwerking van buitenlandse grondstoffen) was in Zuid-Holland in 2013 goed voor ruim 2,3 miljard euro toegevoegde waarde en bijna 24.000 arbeidsjaren werkgelegenheid, dat is 31,5% en bijna 27,5% van respectievelijk de toegevoegde waarde en de werkgelegenheid van het totale agrocluster. Hiervan hangt 18% samen met de productie en verwerking van binnenlandse akkerbouwproducten. Door de aanwezigheid van de Rotterdamse haven worden er in Zuid-Holland relatief veel buitenlandse agrarische grondstoffen verwerkt in bijvoorbeeld de oliën- en vettenindustrie, de meelindustrie en de veevoederindustrie.

Het grondgebonden veehouderijcluster (melkveehouderij en overige graasdieren) realiseerde in Zuid-Holland in 2013 bijna 900 miljoen euro toegevoegde waarde en meer dan 12.000 arbeidsjaren werkgelegenheid. De bijdrage van dit cluster aan de toegevoegde waarde van het totale agrocluster in Zuid-Holland is met ruim 11% relatief bescheiden. Dit heeft te maken met het relatief geringe aantal melkkoeien in de provincie (ongeveer 6% van het landelijk totaal) en het relatief lage aantal zuivel-verwerkende bedrijven en slachterijen. Op de primaire melkveebedrijven zelf wordt 12% van de toegevoegde waarde en 22% van de werkgelegenheid van dit cluster gerealiseerd. Wat betreft grondgebruik is het veehouderijcluster met ruim 60% wel het belangrijkste agrocluster in Zuid-Holland.

---

4. Dit is inclusief de (glas)tuinbouw.

De wereldwijde vraag naar voedsel neemt toe, waarmee het economisch perspectief voor de landbouw in Nederland en in Zuid-Holland ook goed is. Er is hierbij een voortgaande ontwikkeling naar minder maar grotere landbouwbedrijven. Dit economisch perspectief kan positief blijven mits wordt ingezet op duurzame systeeminnovaties. Daarbij liggen ook kansen voor de sector door in te zetten op de bio economie.

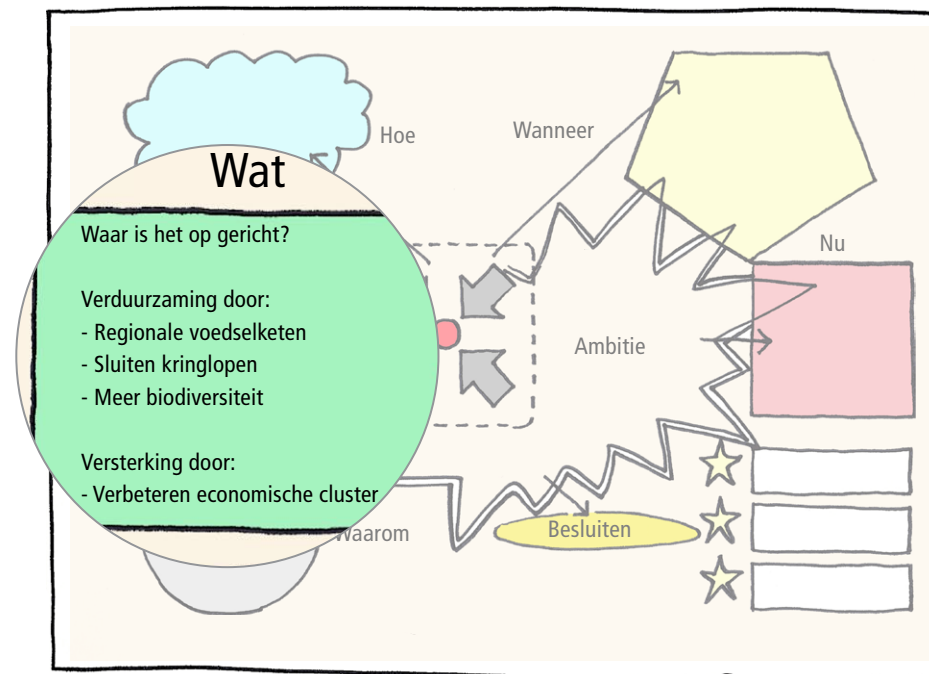
De provincie Zuid-Holland zet zich er voor in om de economische positie te behouden en te versterken voor een volhoudbaar en sterk economisch agrarisch landbouw-cluster. Deze inzet is niet alleen gericht op de korte termijn maar ook op de lange termijn.

## Ambitie

Samenwerking en gezamenlijke inzet is nodig om deze negatieve effecten te beperken en positieve ontwikkelingen verder te ondersteunen. Dat doen we met een netwerkaanpak via het Platform Duurzame Landbouw in wording en met kennis- en onderwijsinstellingen. Om de verduurzaming te bereiken is een duurzame innovatieaanpak met proeftuinen nodig voor de lange termijn. Dit Ambitiedocument gaat dus over deze nieuwe duurzame innovatieaanpak van de provincie en niet over het hele landbouwbeleid. Het is een InnovatieAgenda Duurzame Landbouw. De provincie Zuid-Holland kiest voor de volgende ambitie:

### *Ambitie Samen voor een flinke sprong: InnovatieAgenda Duurzame Landbouw*

Verduurzaming van de landbouwketen en voedselketen met een duurzame innovatieaanpak voor gezond, duurzaam en betaalbaar eten voor iedereen. Dit doen we met proeftuinen; een zichtbare plek waar de provincie samen met koplopers in de landbouw- en voedselketen duurzame landbouw uitprobeert en ontwikkelt in het proefveld Zuid-Holland. Dit ondersteunen wij mede door het Platform Duurzame Landbouw.



## InnovatieAgenda Duurzame Landbouw: Waar is het op gericht?

### Doelen Ambitie

Centraal staat in onze ambitie verduurzaming op weg naar een duurzame landbouwketen en voedselketen in Zuid-Holland. Duurzaamheid is voor ons de toestand waarbij wordt voldaan aan de behoeftes van zowel de huidige als de behoeftes van de toekomstige generaties<sup>5</sup>.

Wij kiezen hierbij voor de volgende doelen passend bij onze ambitie en de urgentie:

A: Verbeteren kwaliteit van de leefomgeving via verduurzaming door:

- sluiten van kringlopen van grondstoffen;
- versterken van regionale voedselketens;
- versterken biodiversiteit bij normale agrarische bedrijfsvoering door nieuwe verdienmodellen.

B: Versterken van volhoudbare sterke economische sector door:

- landbouwsector als sterk economisch cluster op lange termijn in stand houden.

5. Definitie van de VN-commissie Brundlandt (1987).

Toelichting op doelen:

### Sluiten van kringlopen

Een verduurzamende landbouw houdt de kringlopen van grondstoffen kort en zo gesloten mogelijk, waarbij de externe input beperkt blijft. Ze haalt haar grondstoffen zoveel mogelijk uit de eigen omgeving en (bij veehouderij) de grootte van het bedrijf is in balans met het areaal van de bij het bedrijf horende grond. En door slimmer en efficiënter met grondstoffen om te gaan ontstaat een bedrijfseconomisch voordeel.

Vanuit ondernemersperspectief is kringlooplandbouw uitdagend omdat kringlooplandbouw een adequaat antwoord lijkt op kritische maatschappelijke geluiden over verstoring van de relatie van de landbouw met de omgeving. We stellen voor projecten voor kringlooplandbouw te bevorderen.

Kringlooplandbouw kan een meerwaarde krijgen als die is verbonden met korte voedselketens. Zo wordt voorkomen dat producten uit lokale gesloten kringlopen terecht komen in een mondiale of nationale keten en zo alsnog (bijvoorbeeld via transport) de leefomgeving belasten.

### Versterken van regionale voedselketens

Voor een regionaal voedselsysteem geeft een ketenbenadering houvast omdat deze de verbinding laat zien tussen de partijen. Feitelijk leven er vele consumenten zeer dicht bij voedselproducenten. Producenten zien kansen voor hun producten binnen een regionale voedselketen veelal nog als een niche, een specialiteit, waar moeilijk toegang toe te verkrijgen is. Er is een groeiende vraag, groeiend aanbod, er zijn meer ondernemers en het denkklimaat van consumenten is duidelijk in verandering. Gezond voedsel is een actueel thema, gekoppeld aan smaak, beleving, duurzaam, met dierenwelzijn. Niet vreemd maar van dichtbij, met een verhaal, van bodem tot bord. Maatschappelijke organisaties onderstrepen de urgentie omdat regionale voedselketens raken aan grote thema's van energie, klimaat, gezondheid, circulaire economie, vervreemding van voedsel.

Ook zijn er kansen in het verbinden van de korte ketens aan de kringloopbenadering op het agrarisch bedrijf. Een gezond streekproduct dat heeft bijgedragen aan biodiversiteit in de wei of op de akker vertelt een verhaal, kan een beleving bezorgen aan consumenten. Er kan met deze inzet meerwaarde worden gecreëerd, en dat verschaft een economische ratio. Het bereiken van de grillige consument is zeker een uitdaging.

We willen doorgaan met het faciliteren van systeeminnovaties rond de regionale voedselketens. We willen inzichten en resultaten uit de lopende innovatieve

trajecten benutten en verbinden met andere ketenpartijen, ter bevordering van de verdere kennisverspreiding, stimuleren van nieuwe initiatiefnemers en opschaling van lopende innovatietrajecten.

### Versterken biodiversiteit bij normale agrarische bedrijfsvoering door nieuwe verdienmodellen

Biodiversiteit heeft een relatie met vrijwel alle provinciale werkvelden en levert een economische en maatschappelijke meerwaarde. Biodiversiteit biedt rust, ontspanning en is de basis voor een gezonde leefomgeving. Biodiversiteit (bijvoorbeeld in de vorm van goede bodemkwaliteit of van akkerranden) kan ook functioneel en voordelig zijn voor een duurzame bedrijfsvoering. Er is bij ons een zorg over de achterblijvende biodiversiteit buiten de natuurgebieden, in de vorm van teruglopende bodemkwaliteit in de akkerbouwgebieden en eenzijdigheid van de graslandsamenstelling in de weidegebieden.

Betrokkenheid en inzet van de agrarische ondernemer op zijn eigen bedrijf blijkt een belangrijke voorwaarde voor verbetering van de biodiversiteit in agrarisch gebied. Waar de ene ondernemer een intrinsieke motivatie heeft voor de versterking van de biodiversiteit en zijn bedrijfsmodel hierop heeft ingericht, zoekt de andere ondernemer een economische basis voordat hij zijn bedrijfsmodel hierop aanpast. Hij laat zijn inzet voor biodiversiteit dus afhangen van het antwoord op de vraag: "Wat zal de consument aan mij betalen voor mijn inzet op biodiversiteit?"

Wij willen met de agrarische sector en andere partijen onderzoeken welke inspanningen op het agrarisch bedrijf mogelijk zijn voor versterking van de biodiversiteit en waar de mogelijkheden liggen om belemmeringen weg te nemen. We willen nagaan welke verdienmodellen voor agrarische bedrijven te ontwikkelen zijn die bijdragen aan biodiversiteit. Dat kan individueel, dat kan collectief. Samenwerkingsprocessen en kennisverwerving willen we ondersteunen.

### Landbouwsector als sterk economisch cluster op lange termijn in stand houden

De wereldwijde vraag naar voedsel neemt toe. Daarmee is het economisch perspectief voor de landbouw in Nederland en in Zuid-Holland ook goed. Wij willen dit perspectief op lange termijn ondersteunen en in stand houden, waarbij de landbouwsector verduurzaamt. Wij willen meewerken aan het ontstaan van een landbouw die floreert met moderne verdienmodellen, nieuwe aangeboorde afzetkanalen, specialisatie (bijvoorbeeld biobased) en nieuw opgebouwde expertise.

Weliswaar streven wij met duurzame innovaties naar behoud en versterking van de structuur van de landbouwsector, maar dat neemt niet weg dat een aantal afzonderlijke agrarische bedrijven de komende jaren zullen ophouden te bestaan. Dat kan bijvoorbeeld door blijvend lage prijzen van hun producten, door hun schuldbestand of door het ontbreken van een bedrijfsopvolger.

## Denken in scenario's; ontwikkelingen landbouw

Er zijn veel ontwikkelingen in de landbouw die zich momenteel voordoen, zowel mondiaal, landelijke als regionaal. Wij willen deze ontwikkelingen graag duurzaam laten verlopen in combinatie met behoud en versterking van de economische basis van bedrijven en ondernemingen. Een dergelijke verduurzaming is een opgave van vele partijen, waarbij elke partij zijn eigen mogelijkheden en beperkingen heeft. In ons streven naar een duurzamere landbouw zullen we als provincie samen met partijen in de samenleving moeten reageren op deze ontwikkelingen en een stip op de horizon zetten als gezamenlijke ambitie.

Om onze provinciale rol te kunnen spelen hebben wij inzicht nodig in de richting die de landbouw zal gaan op de middellange en lange termijn. Daarom hebben we scenario's geformuleerd. Deze schetsen de bandbreedte van mogelijke toekomstige ontwikkelingen en hun consequenties zodat we daarop toegesneden provinciaal beleid kunnen ontwikkelen. Scenario's zijn dus een hulpmiddel om de toekomstige positie van de landbouw te kunnen beoordelen en de vraag te kunnen beantwoorden of de duurzamere landbouw als vanzelf ontstaat, of dat aanvullende inzet nodig is van de ene of de andere partij.

### De belangrijkste onzekerheden in de scenario's

We hebben hieronder vier verschillende scenario's geschetst. Ze bevatten twee onzekerheden in de te verwachten ontwikkelingen.

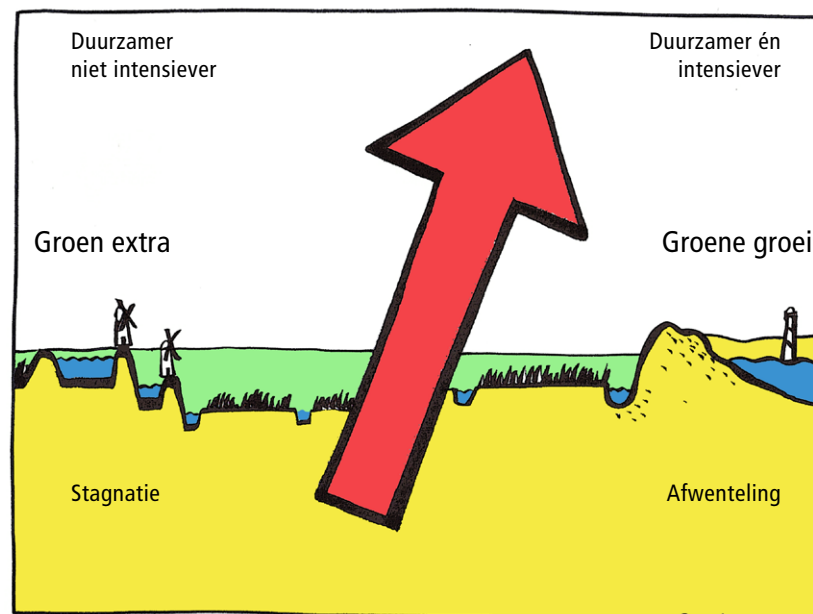
#### 1. Gaat de landbouw autonoom verduurzamen of niet?

De duurzaamheidsas is de verticale as. Het is onzeker in hoeverre de landbouw (van)zelf meer gaat verduurzamen dan wat nu vereist is op basis van overheidsbeleid. Ook is onzeker in hoeverre de markt (de consument) zal vragen om meer duurzaamheid. Daarbij gaat het om al of niet verbeteren van biodiversiteit, sluiten van kringlopen, verbinden van stad en land, koeien in de wei, volksgezondheid en dierenwelzijn.

#### 2. Gaat de landbouw intensiveren of niet?

De intensiveringsas is de horizontale as. Intensiveren kan verduurzaming belemmeren maar betekent niet per definitie minder duurzaam. Intensiveren kan bijdragen aan duurzaamheid als daarmee zuiniger wordt omgesprongen met ruimte en grondstoffen en als daarmee de milieubelasting afneemt. Schaalvergroting is ook niet per definitie gelijk aan intensivering: meer hectares of dieren per bedrijf betekent niet automatisch meer productie per hectare of per dier. En schaalvergroting kan ook nodig zijn voor de ondernemer om te kunnen investeren in verduurzaming. Net zo min houdt intensivering minder duurzaamheid in.

Deze twee onzekerheden resulteren in vier scenario's:



### Keuze provincie

De autonome ontwikkeling op basis van huidig EU-, rijks- en provinciaal beleid komt wellicht het meest overeen met het scenario Groei met afwenteling: wel intensivering en weinig verduurzaming. Dit model zal tot versterking van de economische positie van de landbouw bedrijven leiden maar de omgevingseffecten nemen toe.



Als de provincie deze intensivering samen wil laten gaan met meer verduurzaming, kan ze kiezen voor sturen in de richting van scenario Groene groei. Als de provincie in combinatie met het bevorderen van verduurzaming de intensivering wil afremmen kan zij sturen op scenario Groen extra.

Wij willen als provincie dit ondersteunen en stimuleren met twee ontwikkelrichtingen:

- *Zuid-Holland als productielocatie*  
Nederland als voedselexpediteur;
- *Zuid-Holland als innovatieruimte*  
Nederland als kennisexporteur.

Deze twee ontwikkelrichtingen krijgen allebei ruimte in Zuid-Holland. De ondernemerskeuze en de markt is hierbij leidend. Wij zien geen aanleiding voor een nadere keuze tussen intensivering of extensivering, mits substantiële verduurzaming optreedt.

Daarbij is het denkbaar om onderscheid te maken naar deelgebieden als volgt:

- sturen op verhogen van de voedselproductie (intensivering) in combinatie met extra verduurzaming ("Groene groei") in de landbouw topgebieden: de Zuid-Hollandse eilanden en de grootschalige goed verkavelde veenweidegebieden;
- sturen op verduurzaming zonder intensivering ("Groen extra") in de agrarische gebieden met een opgave en de landbouw(gebieden) onder invloed van de stad. Inzetten op het toevoegen van waarde aan producten en op verbreding.

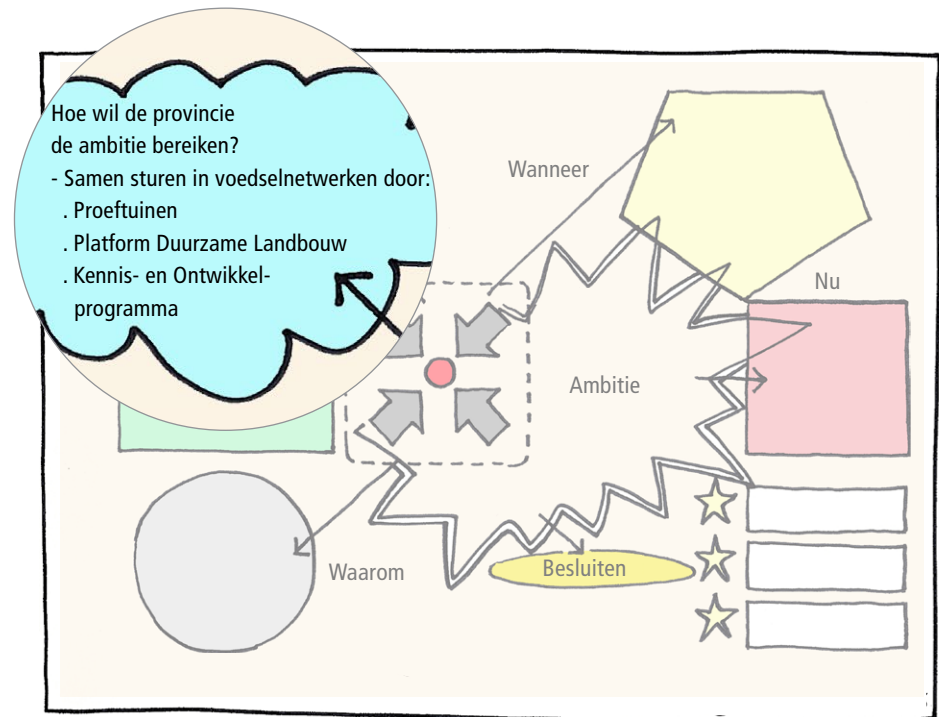
### *De ambitie is vertaald in de volgende doelen:*

A: Verbeteren kwaliteit van de leefomgeving via verduurzaming door:

- sluiten van kringlopen van grondstoffen;
- versterken van regionale voedselketens;
- versterken Biodiversiteit bij normale agrarische bedrijfsvoering door nieuwe verdienmodellen.

B: Versterken van volhoudbare sterke economische sector:

- landbouwsector als sterke economisch cluster op lange termijn in stand houden.



## **InnovatieAgenda Duurzame Landbouw: Hoe wil de provincie de ambitie bereiken?**

Om de ambitie van een duurzamere landbouw te realiseren en de doorbraak naar duurzame akkerbouw en veehouderij te bereiken, is een nieuw en verbreed duurzaam innovatieprogramma nodig. Dit gaat dan ook het huidige beperkte innovatieprogramma voor duurzame landbouw vervangen.

Dit nieuwe en verbrede innovatieprogramma is gericht op duurzame innovaties om de drie doelen verder te brengen met een langjarig programma en financiering. Gesloten kringlopen, biodiversiteit in de bedrijfsvoering en koppeling aan de bio-economie vergen innovaties en zijn een wereldwijde behoefte. En natuurlijk de versterking als economisch cluster op lange termijn.

### **Ruimte bieden aan duurzame innovaties met proeftuinen**

Dit doen we met een veranderaanpak gebaseerd op de duurzame innovatieaanpak gericht op het stimuleren en faciliteren van verschillende proeftuinen in het proefveld Zuid-Holland. Proeftuinen zijn een zichtbare plek waar de provincie samen met koplopers in de voedselketen duurzame landbouw

uitprobeert en ontwikkelt in het proefveld Zuid-Holland. Met de bedoeling dat deze proeftuinen uiteindelijk opgevolgd worden in de gewone bedrijfsvoering. Dit ondersteunen wij mede door het Platform Duurzame Landbouw. In 2036 zijn we hier trots op onze duurzame landbouw dankzij de proeftuinen.

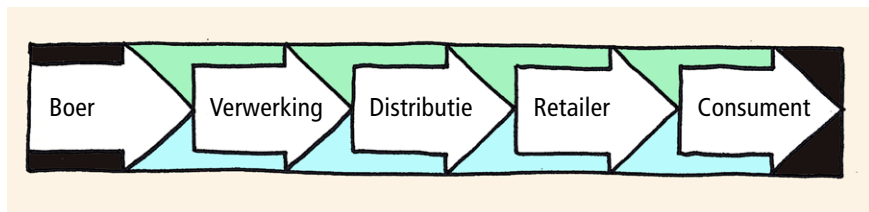
Duurzame innovaties zijn innovaties die het systeem van duurzame landbouw veranderen; de systeeminnovaties. Dit is anders dan de innovatie van een product. Dit betekent niet meer alleen kleine stapjes maar grotere stappen zetten naar een duurzame landbouw en voedselketen. Het motto hierbij is "niet alles zelf willen organiseren, maar het mogelijk maken dat anderen het zelf kunnen organiseren".

Wij willen ruimte bieden aan duurzame innovaties met proeftuinen en de kern van onze aanpak is de volgende:

*"Ondernemers pakken samen de kansen voor een sterkere economische sector in Zuid-Holland en worden koploper in duurzaamheid door het inzetten van duurzame innovaties. Hierbij worden ze gefaciliteerd en ondersteund door de provincie en kennisinstellingen. Ook maatschappelijke organisaties en onderwijs zijn hierbij partners"*

Dit kan de provincie niet alleen maar ze moet en wil dit samen doen met andere partijen. Al deze betrokken partijen vormen samen een keten, waarbinnen een product vervoerd wordt van producent naar consument.

#### Schakels in de voedselketen



De schakels in deze keten zijn: de handel en distributie, de verwerking en het supermarktwezen. Er is wederzijdse afhankelijkheid, die samenwerking noodzakelijk maakt, hoewel de posities en de motieven van de partij in de keten sterk verschillend zijn. De schakels in de keten beschikken over de belangrijke handvatten voor innovatie in de keten.

6. Gebaseerd op: *De innovatiemotor. Het versnellen van baanbrekende innovaties.* Hekkert en M.Ossebaard, 2010.

De inrichting en het functioneren van de keten bepalen mede wat een ondernemer investeert in duurzaamheid. Ofwel: als zijn klant niet bereid is te betalen voor zijn duurzaamheidsinspanningen, neemt bij vele ondernemers de bereidheid af hierin te investeren.

Verder is het nodig dat we belemmeringen wegnemen om de duurzame innovaties toe te passen, zorgen voor een klimaat dat ruimte biedt aan veranderingen zowel mentaal, juridisch als organisatorisch. Het is een proces van zoeken-leren-experimenteren onder het motto Leren door doen.

“*Het kan in Zuid-Holland. We zitten in een prachtige rivierdelta met een superklimaat*”

#### Wat is een duurzame innovatie en wat hebben we daarvoor nodig?

Een duurzame innovatie is anders dan een gewone innovatie, die meer een verbetering is van het bestaande technologie en kleine aanpassingen vereist. Duurzame innovaties zijn ingrijpender, niet alleen technisch, maar ook de sociaal-economische context verandert<sup>6</sup>.

Vertaald vanuit onze ambitie van het verduurzamen van de landbouwketen en voedselketen en onze vier doelen hanteren wij de volgende criteria voor duurzame innovaties in de landbouw:

- innovatie in de landbouw- en voedselketen die tot wezenlijke verandering leidt; niet ietsje meer of minder van hetzelfde;
- innovatie die als doel heeft de verduurzaming van de landbouwketen en voedselketen via de volgende doelen:
  - sluiten van kringlopen van grondstoffen
  - versterken van regionale voedselketens
  - versterken biodiversiteit in de agrarische bedrijfsvoering
  - landbouwsector als sterk economisch cluster op langere termijn in stand houden;
- verschillende partijen uit de voedselketen werken met elkaar samen vanuit wederzijdse afhankelijkheid, maar met dezelfde ambitie;
- gaat verder dan de vernieuwing op bedrijfs- of productniveau of één techniek of methode;
- opschaalbaar, herhaalbaar;
- kennisontwikkeling en verspreiding: opgedane kennis is openbaar en wordt gedeeld.

Voor een krachtig innovatieproces is samenwerking tussen partijen cruciaal. Een goed innovatienetwerk is daarvoor onmisbaar. Dit netwerk dient:

- innovaties te ontwikkelen als antwoord op opgaven;
- innovaties in de praktijk te brengen;
- kennis en ervaring uit te wisselen;
- innovaties binnen en buiten het netwerk toegankelijk te maken.

Daarvoor is de afgelopen periode gewerkt aan de vorming van het Platform Duurzame Landbouw en aan een Kennis- en Ontwikkelprogramma om dit innovatieproces te laten slagen.

“  
*We gaan heel veel uitproberen*  
 ”

### Platform Duurzame Landbouw

Een van de activiteiten in 2015 en 2016 is geweest de vorming van een Platform Duurzame Landbouw. Dit past bij de ingezette netwerk-aanpak van dialoog en samenwerking met de ketenpartners.

Kern van de deelnemers in het Platform zijn natuurlijk de agrarische ondernemers, die willen werken aan de verduurzaming. Verder zijn de deelnemers zelf innovators, pioniers en/of mensen die duurzame innovaties willen bevorderen. Door hun onderlinge verbinding in het platform en door hun posities in andere netwerken, versterken zij de beweging naar duurzame landbouw.

Met dit platform willen wij een omgeving creëren waar koplopers in verduurzaming en vernieuwing betekenisvolle proeftuinen ontwikkelen. Leden van het platform werken samen aan oplossingen voor duurzame landbouw en dragen ingrediënten aan voor het mogelijk maken van de sprong naar duurzame landbouw.

Het platform is onafhankelijk, open, wisselend van samenstelling en zal zelf de eigen spelregels bepalen. Leden van het platform nemen deel op basis van persoonlijke wil en betrokkenheid en betekenis in het netwerk.

7. In de bijlage kunt u de deelnemers vinden.

8. Zie bijlage Zuid-Hollandse Voedsel families.

### Platform Duurzame Landbouw in ontwikkeling

Het platform is in ontwikkeling sinds de netwerkbijeenkomsten van de tweede stap, de dialoog duurzame landbouw. Vanaf januari 2016 hebben een reeks ontmoetingen tussen een dertigtal pioniers, frisdenkens en dwarskijkers uit stad en platteland, direct en indirect betrokken bij de voedselvoorziening in Zuid-Holland plaatsgevonden<sup>7</sup>. Het interactieve cocreatie proces om tot een gemeenschappelijk gevoel voor richting te komen kwam tot stand op initiatief van de provincie en is ondersteund door Bureau Meneer de Leeuw om vanuit transitieperspectief een gesprek op gang te brengen tussen koplopers en frisdenkens.

Naast de inhoudelijke verkenning van ideeën en inzichten is het doel om met dit vernieuwingsnetwerk een basis te vormen voor een platform duurzame landbouw dat voor een lange periode gaat functioneren. Wij willen ruimte maken voor de toekomstperspectieven van het Platform Duurzame Landbouw in wording op basis van de voortgangsrapportage ‘Zuid-Hollandse Voedsel families’ om die zoekrichtingen concreet te verkennen met concrete proeftuinen<sup>8</sup>. Deze rapportage heeft het karakter van een transitieagenda.

“  
*Help!*  
*Weet je niet tot welke voedsel familie je behoort?*  
*Stel jezelf dan twee vragen:*  
*1. Door wie word ik gevoed?*  
*2. En wie voed ik?*  
 ”

### Kennis- en Ontwikkelprogramma Duurzame Landbouw

In de afgelopen periode is met een viertal kennis- en onderwijsinstellingen in een co-creatieproces gewerkt aan de eerste aanzet van een Kennis- en Ontwikkelprogramma Duurzame Landbouw. Deze vier partijen zijn:

- LEI-Wageningen;
- Hogeschool Inholland;
- HAS Hogeschool en
- DRIFT-Erasmus Universiteit.

Deze vier partijen willen samenwerken met elkaar en met de provincie aan het Kennis- en Ontwikkelprogramma en de proeftuinen ondersteunen zodat de

opgedane kennis verder ontwikkeld en verspreid kan worden. Daarmee willen zij een bijdrage leveren een structureel duurzamer landbouwsysteem.

Bij de uitvoering van de InnovatieAgenda zijn er straks een aantal proeftuinen; concrete innovatie-experimenten waarbij het Kennis- en Ontwikkelprogramma Duurzame Landbouw met zijn samenwerkingspartners de “lessen in kaart brengen” willen brengen. Dit is essentieel omdat duurzame innovaties alleen verder kunnen komen naar volgende fasen in het innovatiesysteem met een gestructureerde kennisontwikkeling en –verspreiding. Het moeten geen losstaande proeftuinen blijven maar een vervolg krijgen op basis van de opgedane ervaringen en vertaald naar ondernemers die geïnteresseerd zijn in een volgende stap naar duurzame innovatie.

#### *Uitgangspunten Intentieverklaring*

Het doel is om op basis van de InnovatieAgenda een Intentieverklaring te sluiten op basis van de volgende uitgangspunten:

- kennisontwikkeling en -deling zijn essentieel bij de uitvoering van de innovatie-experimenten in de vorm van proeftuinen;
- uitwisseling van opgedane kennis en leerervaringen vinden plaats:
  - in de concrete proeftuinen;
  - tussen de concrete proeftuinen en
  - op strategisch kennisniveau;
- partijen zijn samenwerkende partners;
- elke partij brengt kennis en studenten en menskracht in;
- partijen willen een bijdrage leveren aan de duurzame landbouw;
- partijen willen hun onderwijs en onderzoek up to date houden door mee te doen aan deze duurzame innovatieaanpak.

Natuurlijk is ook de provincie partij in deze samenwerking en tekent de Intentieverklaring mee. Daarbij wordt ook gekeken naar de financiële haalbaarheid voor de deelnemende partijen.

Globaal hebben de partijen de volgende specifieke inbreng:

- LEI-Wageningen: Onderzoeken van de proeftuinen, ondersteunen van innovatieve ondernemer (proces en inhoud) met landbouweconomische kennis. Verder het analyseren en structureren van de nieuwe kennis voor de verdere verspreiding naar andere innovatieprojecten alsook naar de wetenschap en naar de gevolgen voor gemeentelijk, provinciaal, nationaal en Europees beleid;
- Hogeschool Inholland: Onderzoeken en ondersteunen van proeftuinen door inzet van lectoren, docent-onderzoekers en studenten. Vertaling van

resultaten naar ondernemers en studenten;

- HAS Hogeschool; Onderzoeken en ondersteunen van proeftuinen door inzet van lectoren, docent-onderzoekers en studenten. Vertaling van resultaten naar ondernemers en studenten;
- DRIFT: Inbrengen van kennis en ervaring met duurzame innovaties, transitie monitoring, methoden en technieken rond reflexieve monitoring, advies en ondersteuning. Verder het analyseren en structureren van nieuwe kennis voor de verdere verspreiding naar andere innovatieprojecten als naar de wetenschap over innovaties en transitie in de samenleving.

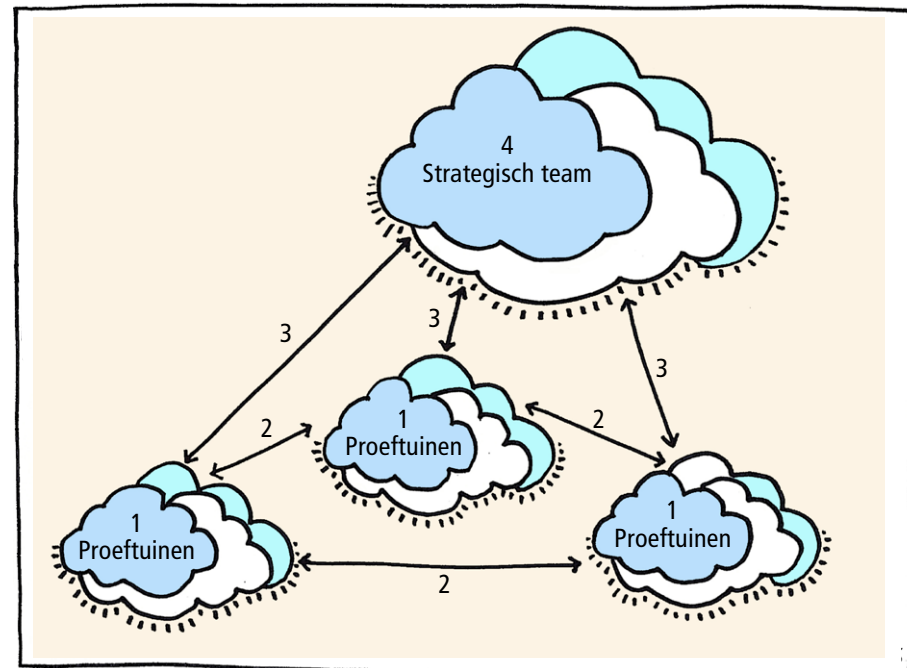
#### *Werkwijze Kennis- en Ontwikkelprogramma: Leren door Doen*

Om de geleerde lessen in kaart te brengen en om elke proeftuin verder te laten ontwikkelen is de volgende werkwijze ontworpen.

Deze kennisstructuur laat zien dat kennis op verschillende plekken wordt uitgewisseld en gecreëerd:

1. innovatieprojecten maken nieuwe kennis uit het verzamelen van kennis en

#### **Werkwijze Kennis- en Ontwikkelprogramma**



- het opdoen van ervaring;
2. innovatieprojecten kunnen onderling nieuwe kennis uitwisselen;
  3. over innovatieprojecten heen kunnen lessen verzameld worden en vertaald naar wat relevant is vanuit strategisch perspectief;
  4. het strategisch team zelf verwerkt verzamelde lessen en identificeert nieuwe inhoudelijke vragen.

Het is de bedoeling dat het verzamelen van leerervaringen een integraal aspect is van de proeftuinen/innovatieprojecten die onderdeel worden van het POP3 programma. Dat betekent dat projectfinanciering wordt gegeven op voorwaarde dat leerervaringen worden verzameld en dat kennis wordt gedeeld.

Belangrijker nog is dat die leerervaringen en kennis vervolgens verzameld

“  
*Wij willen zelf uitproberen wat onze  
 nieuwe rol als provincie kan zijn: het stimuleren,  
 faciliteren en ondersteunen van duurzame  
 innovatie in de beginfase*  
 ”

worden. Dat is een taak die met behulp van monitoring wordt uitgevoerd. Leidend principe hierbij is dat we trachten zo divers mogelijk ervaringen en kennis te documenteren. Daarom kennen we niet aan elk project even veel monitoring toe, maar kijken we van proeftuin tot proeftuin en van project tot project hoe we voor het programma als geheel het grootste leerresultaat kunnen boeken.

De verschillende proeftuinen/innovatieprojecten zullen ervaringen opdoen die ook van waarde zijn voor andere proeftuinen. Dat kan bijvoorbeeld als verschillende proeftuinen tegen vergelijkbare wet- en regelgeving aanlopen, of te maken hebben met vergelijkbare fysieke (milieu-) omstandigheden (bodemkwaliteit, biodiversiteit, etc.). Het Kennis- en Ontwikkelprogramma kan aan dit proces bijdragen door bijeenkomsten te organiseren waarop de verzamelde lessen worden gepresenteerd en uitgewisseld.

9. In vakliteratuur ook wel genoemd *exploratiefase* en *take-off fase*.

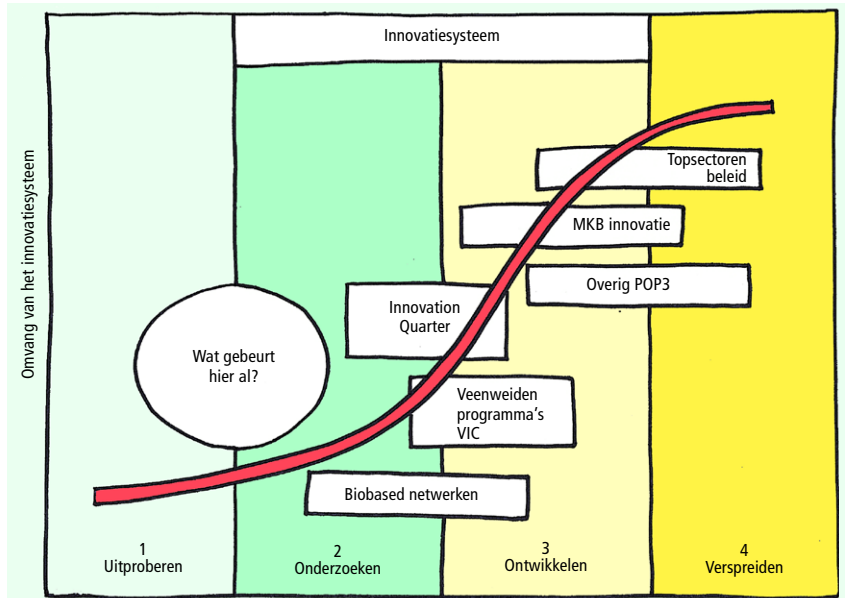
### Voorbeelden en huidig instrumentarium voor innovatiestimulering - landbouw specifiek

Regionale netwerksamenwerking versterken	Financieel ondersteunen van (samenwerkende) MKB-ondernemers
<ul style="list-style-type: none"> <li>- Platform Duurzame Landbouw in ontwikkeling</li> <li>- Veenweiden Innovatie Centrum;</li> <li>- Biobased Delta en</li> <li>- Biobased Delta Zuid-Holland: Triple Helix samenwerking.</li> </ul>	<p>Directe ondersteuning:</p> <ul style="list-style-type: none"> <li>- Ondersteuning praktijkexperimenten duurzame landbouw</li> <li>- Praktijkexperimenten duurzame regionale voedselketens.</li> </ul> <p>Versterking valorisatie hotspots:</p> <ul style="list-style-type: none"> <li>- Green village-campus (TU Delft)</li> <li>- Veenweide Innovatie Centrum</li> <li>- Innovatie en Demonstratiecentra Glastuinbouw</li> </ul>
Ruimte om te experimenteren via creëren juiste randvoorwaarden kaderstelling PZH/Rijk/Europa	Verder verduurzamen Inkoop
<ul style="list-style-type: none"> <li>- Weg van de Energietransitie (fysieke proeftuin)</li> <li>- Lobby Nationale en Europese randvoorwaarden en andere wettelijke belemmeringen</li> </ul>	<ul style="list-style-type: none"> <li>- Green Deal Circulair Inkopen</li> <li>- Green Deal Aanpak Duurzaam Grond-, Weg- en Waterbouw</li> <li>- Innovatief aanbesteden beheer groengebieden</li> </ul>

### Innovatieaanpak provincie Zuid-Holland

We zijn als provincie Zuid-Holland al op verschillende manieren bezig met innovatiestimulering. Innovatiestimulering kan op verschillende manieren en in combinatie met elkaar. Deze instrumenten zetten we niet alleen in voor landbouw maar ook voor bio-economie en Greenports.

Deze innovatieaanpak geplaatst in de fase van het innovatiesysteem ziet er globaal dan als volgt uit, zonder uitputtend en volledig te zijn. Daar is te zien dat we in de beginfase van het innovatiesysteem van uitproberen en onderzoeken<sup>9</sup> nog weinig tot geen instrumenten inzetten. Juist voor duurzame innovaties is het nodig om aan die beginfase ook instrumenten te gebruiken. Juist met de aanpak van proeftuinen voor duurzame landbouw willen we dit gat vullen.



### Duurzame innovatieaanpak met proeftuinen

Proeftuinen zijn nodig voor het mogelijk maken van duurzame innovaties. Het vormt zowel de fysieke als de mentale experimenteerruimte. En is tegelijkertijd de sociale ruimte: ontmoetingsplek voor innovators en koplopers. Proeftuinen maken de vernieuwing en verandering zichtbaar.

Een proeftuin is een zichtbare plek in Zuid-Holland waar de provincie samen met koplopers in de voedselketen duurzame landbouw uitprobeert en ontwikkelt. Wezenlijke verandering en vernieuwing rond één of meer van de wezenlijke thema's duurzame landbouw staat centraal. Het vertrekpunt is een relevante praktijksituatie die een gereede kans in zich draagt met een zekere kracht uit te groeien tot een waardevolle duurzame innovatie. En hierdoor aantrekkingskracht hebben op volgers uit de markt zodat dit overgenomen kan worden en uiteindelijk tot gewone praktijk leidt. Proeftuinen zijn dynamisch en hebben adaptief vermogen door een praktijk van leren-door-doen. Een diversiteit aan proeftuinen in Zuid-Holland is denkbaar zowel thematisch als gebiedsgericht.

#### Hoe krijgen we proeftuinen?

Initiatiefnemers ontwikkelen in samenwerking met andere partijen uit de voedselketen op een zichtbare plek activiteiten die de kans op systeeminnovaties

dichterbij brengen. Zij proberen en experimenteren met voor duurzame landbouw kansrijke vernieuwingen. Zij doen dat bij voorkeur met ondernemers, onderzoekers, het onderwijsveld, maatschappelijke organisaties en overheden. Volgers met initiatief kunnen aanhaken bij de koplopers in proeftuinen die nu al actief zijn.

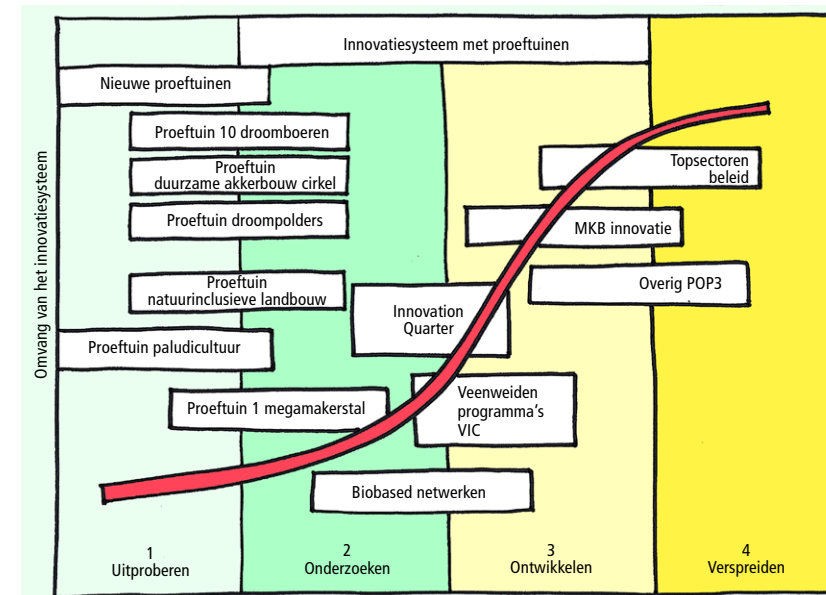
#### Werkwijze

De werkwijze is het leren-door-doen, in samenwerking, transparant en open. Het Platform Duurzame Landbouw Zuid-Holland en het Kennis- en Ontwikkelprogramma is hierbij behulpzaam. Nieuwe proeftuinen kunnen (door)starten met behulp van bijvoorbeeld een POP3 subsidie en bestaande proeftuinen kunnen verder ontwikkelen al of niet met POP3 subsidie.

#### Waar

Mogelijk overal in Zuid-Holland. In de akkerbouwgebieden, in de melkveehouderijgebieden, ook in de tuinbouwgebieden, in en om de steden, in en om groengebieden, bij innovatiecentra en proefboerderijen. Zuid-Holland is zeer divers, afstanden zijn kort, locaties goed bereikbaar. Initiatiefnemers bepalen zelf met hun partners op welke plek en hoe zij hun proeftuin willen vormgeven. Bij elkaar kunnen de proeftuinen uitgroeien tot proefveld Zuid-Holland.

Dat zou er in tekening zo uit kunnen zien:



## Voorbeelden van proeftuinen

Er zijn al proeftuinen bezig, in ontwikkeling zoals bij ons Veenweiden Innovatiecentrum (VIC) met ondersteuning van de provincie. Bij het Veenweiden Innovatiecentrum zijn de netwerken rond innovatie verbonden. Rond het VIC vormen meerdere proeftuinen met elkaar een groter proefveld veenweiden. Er ontstaat steeds meer spin-off rond aquatische landbouw, robuustere bodemwatersystemen, kringlooplandbouw, ecologische veenweiden veerkracht en verwaarding van biomassa van gras, lisdodde, eendenkroos, wilg.

Daarnaast zijn er meer proeftuinen in ontwikkeling in Zuid-Holland, bijvoorbeeld:

### *Groene akkerbouwcirkel met suikerbieten*

Hogere verwaarding van plantaardige inhoudstoffen uit de suikerbiet door raffinage. Hier ligt al een kans voor samenwerking tussen de producenten en partijen uit de verwerkingsketen. Een optie is om de suikerbieten te verwerken op het akkerbouwbedrijf in een korte kringloop rond bodemverbetering. Hier liggen kansen voor nieuwe verdienmodellen met logistieke voordelen en inclusieve agrobiodiversiteit.

### *Proeftuin koffiebijproduct in kringloop en korte afzetketen superfood*

Akkerbouwbedrijven helpen mee aan de verwaarding van rest- en bijproducten van koffiebrandery in een kortere stoffenkringloop door bodemverbetering met organische stof. Experimenten met proefakkers met nieuwe gezonde voedselgewassen die met een korte keten direct afgezet worden in de stad.

### *Toekomstgericht landgebruik op veen met paludicultuur*

Coalitie van partijen zetten verwaardingsketens op van lisdodde, wilg, riet, veenbes, veenmos voor voedsel, veevoer, bouwmaterialen, verpakkingen, cosmetica en in farmacie. Beoogde effecten op veerkracht veehouderij, regionale voedselketens, kringlopen sluiten, bodemdaling, biodiversiteit en bufferzones rond natuurgebieden. Businesscases met ecosysteemdiensten in enkele proeftuinpolders met experimenterende ondernemers.

### *Meerwaardeproductie met vergroting agrobiodiversiteit en korte afzetketen*

Samenwerkende boeren experimenteren met vergroting functionele agrobiodiversiteit in hun bedrijfsvoering in combinatie met betere verwaarding



zuivelproductie met regionale coöperatie. Neveneffect landschapsverbetering en benutting wilgenhout voor regionale energiebehoefte.

Uit de Voortgangsrapportage Zuid-Hollandse Voedsel families<sup>10</sup> van het Platform Duurzame Landbouw Zuid-Holland komen verschillende ontwikkelrichtingen voor een duurzame landbouw in Zuid-Holland naar voren. Het idee erachter is om als voedsel familie op zoek te gaan naar nieuwe manieren van denken, doen en organiseren voor een duurzame voedselvoorziening. Zoals 'families' altijd een constante factor zijn geweest in de landbouw.

In ontwikkeling zijn drie toekomstbeelden ontstaan namelijk Vensterlandbouw, Megamakerstallen en Waterpark Zuid-Holland waarmee een nieuwe basis van voedselnetwerk wordt gelegd voor de inwoners van Zuid-Holland. Deze beelden laten ook het voedselsysteem zien, een systeem van voedselproductie en -consumptie, met verbindingen naar een bio-economie in een circulaire economie, en met verbindingen tussen de grondgebonden landbouw en de (glas) tuinbouw. In dit systeem zijn productie, logistiek, handel, verkoop en consumptie onlosmakelijk en samenhangend met elkaar zijn verbonden. Deze samenhang verbindt ook personen en organisaties aan elkaar. Hieronder een korte schets van deze toekomstbeelden.

<sup>10</sup>. Zie bijlage.



#### *Vensterlandbouw*

Dit beeld zet in om zo dichtbij mogelijk het voedsel te produceren. Eindbeeld zou zijn dat 80% van de Zuid-Hollandse basisvoedsel-voorziening uit Zuid-Holland komt. Dit is een markt van 6 miljard euro per jaar. De uitdaging is om de lokale bevolking op lange termijn van gezond en vers basisvoedsel te voorzien. Dit is goed voor de mensen, de economie en de ecologie. Mensen nemen verantwoordelijkheid voor hun voedsel en hebben daardoor een directe verbinding met wat ze eten want ze weten waar het vandaan komt.

#### *Megamakerstallen*

In dit beeld werken "makers" samen in een Megamakerstal; het is een cross-over tussen boeren en nieuwe makers van Fablabpioniers, van culturele en eventondernemers, van technobedrijven tot innovatieve telers van voedsel of inhoudstoffen voor de bio-economie. Er ontstaan ook verbindingen met stadslabs als BlueCity of Urban Farmers. Hier is een diversiteit aan ondernemende activiteiten waar kringlopen worden gesloten. Uiteindelijk ontstaat een netwerk van Megamakerstallen.

#### *Waterpark*

Hier wordt geïnvesteerd in een gezond landschap door een aantal pensioenfondsen en gezond voedsel geproduceerd voor de stad. En iedereen kan zien welke nieuwe producten, aangepast aan het zilte water zoals zilt tolerante cranberry's en het klimaat, hier worden geteeld. In het 100.000 hectare grote

**Ambitiedocument, InnovatieAgenda Duurzame Landbouw**

park kan je ook recreëren en alle informatie krijgen over het gezonde voedsel. Het Waterpark is een publiek goed en de nieuwe boeren en stedelingen zetten zich hiervoor allebei in.

Dit zijn voorlopige ontwikkelrichtingen en nog niet af en compleet. Maar uit deze ontwikkelrichtingen zullen ideeën voor een proeftuin c.q. doorbraakprojecten de komende periode ontstaan. Het denken in nieuwe voedsel families gaat helpen om tot doorbraken te komen.

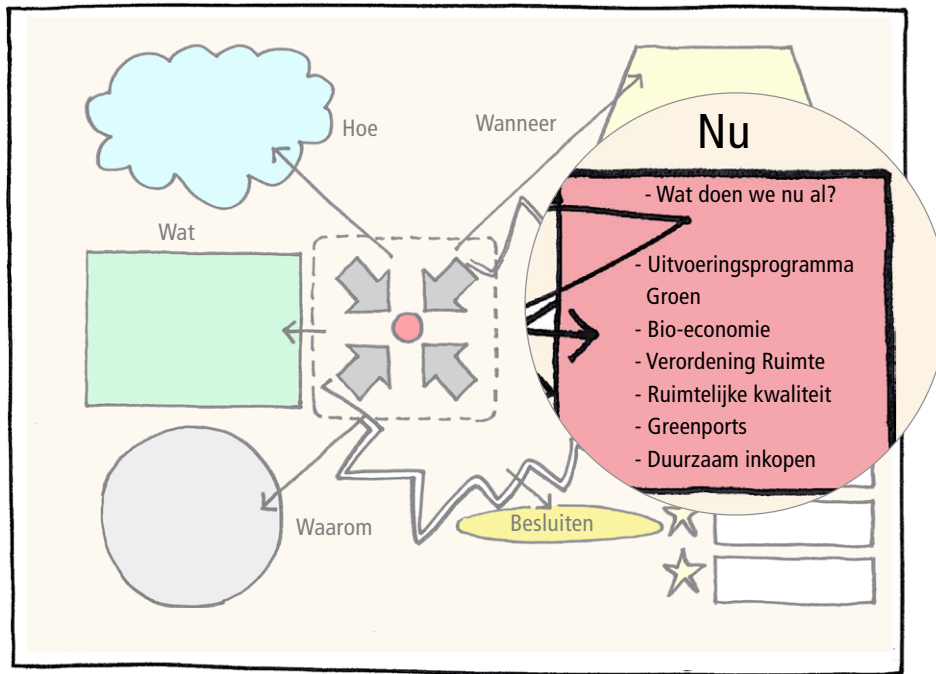
Er zullen andere proeftuinen starten bijvoorbeeld bij openstelling van POP3 maatregelen voor innovatie landbouw in de looptijd van POP3-programma 2016-2020 en/of uit onze aanpak met bio-economie via het samenwerkingsnetwerk van Bio-based Delta, Bio-based Zuid-Holland, Greenports zoals bijvoorbeeld het concept Feeding Mega-Cities.

Het toekennen van subsidies uit POP3 voor de proeftuinen gaat via een voorgeschreven tendersystematiek van de Europese Unie en wordt geregeld via de Openstellingsbesluiten. Dit op basis van onze ambitie, onze doelen en onze criteria voor duurzame innovatieaanpak. Deze passen in de algemene uitgangspunten van POP3.

#### *Hoe ambitie realiseren:*

We realiseren de ambitie met een veranderaanpak gericht op het stimuleren en faciliteren van duurzame innovaties via verschillende proeftuinen in het proefveld Zuid-Holland met het vernieuwingsnetwerk Platform Duurzame Landbouw en een Kennis- en Ontwikkelprogramma.





## Huidig provinciaal beleid: Wat doen we al om de verduurzaming te bereiken?

### Beleidsvisie Groen

De provincie realiseert met het Uitvoeringsprogramma Groen de doelen van de Beleidsvisie Groen door netwerksturing, facilitering en het beschikbaar stellen van subsidies. Zo heeft de provincie onder andere subsidieregelingen voor agrarisch natuurbeheer, systeeminnovatie en agrarische structuurversterking (kavelruil).

### Ruimtelijke ordening en ruimtelijke kwaliteit

Over duurzaamheid in relatie tot de landbouw is in de Visie Ruimte Mobiliteit (VRM) opgenomen dat de landbouw een flinke sprong maakt in verduurzaming, ruimtelijke kwaliteit en het inspelen op omgevingsfactoren. Ten aanzien van intensivering wordt in de VRM aangegeven dat de ruimte schaars is in de provincie Zuid-Holland en dat deze ruimte beter benut moet worden. Wat er is moet opgevaardeerd worden. Dit leidt tot een intensiever en compacter ruimtegebruik.

In haar ruimtelijk beleid stuurt de provincie op de omvang van het agrarisch bouwperceel omdat een agrarisch bedrijf een bepaalde schaalgrootte nodig heeft om in verduurzaming en modernisering te investeren met een

verantwoorde terugverdientijd<sup>11</sup>. Een recente uitspraak van de Raad van State<sup>12</sup> laat zien dat het niet goed mogelijk is om duurzaamheidseisen op te nemen in het ruimtelijk beleid.

De provincie onderzoekt momenteel hoe ze in de toekomst ruimte kan blijven bieden aan een vitale agrarische sector en tegelijkertijd effectief kan blijven sturen op het bewaren van de ruimtelijke kwaliteit van de karakteristieke landschappen van Zuid-Holland. De indeling in drie typen landbouwgebieden (top-, landbouwgebieden met opgave, onder invloed van de stad) uit de Beleidsvisie Groen wordt hierbij aangehouden.

Op verschillende schaalniveaus kan bedrijfsoptimalisatie impact hebben op het landschap: inrichting van het bouwperceel, inrichting van de gronden behorend bij het bedrijf en de benodigde infrastructuur binnen en buiten het bedrijf.

In het algemeen streeft de provincie er naar dat het bedrijfsmodel zich voegt naar de draagkracht van het landschap. Landschappelijke waarden die de provincie wil behouden en versterken zijn beschreven in de Kwaliteitskaart van de VRM en de Gebiedsprofilen Ruimtelijke Kwaliteit. In de praktijk is het moment vlak voor investering door de agrarisch ondernemer cruciaal.

### Natuurbeschermingswet en PAS

De Programmatische Aanpak Stikstof (PAS) is medio 2015 in werking getreden. Via de PAS wordt geborgd dat de Natura 2000 doelen worden gerealiseerd, en dat de stikstofdepositie blijft dalen. Er komt dan economische ontwikkelingsruimte vrij, o.a. voor de landbouwsector. De provincie stelt beleidsregels vast voor de verdeling van de ontwikkelingsruimte. Deze regels gelden als kader voor de vergunningverlening krachtens de Natuurbeschermingswet. De veehouderijsector heeft op landelijk niveau ook een aantal vrijwillige maatregelen op zich genomen: voer- en managementmaatregelen, stimulering van weidegang en gebruik van de kringloopwijzer. Weidegang is als reductiemaatregel opgenomen in de Regeling Ammoniak en Veehouderij als een maatregel die betrokken kan worden bij de vergunningverlening op basis van deze regeling. De Kringloopwijzer is inmiddels vanuit de zuivelorganisaties verplicht gesteld.

11. De provincie houdt de ruimtelijke ontwikkelingsmogelijkheden voor het gangbare agrarisch bedrijf begrensd op 2 hectare voor een agrarisch bouwblok. In verband met mogelijke verbreding van activiteiten biedt de provincie indien nodig meer ruimte.

Een bouwblok kan dan onder voorwaarden tot meer dan 2 hectare uitbreiden.

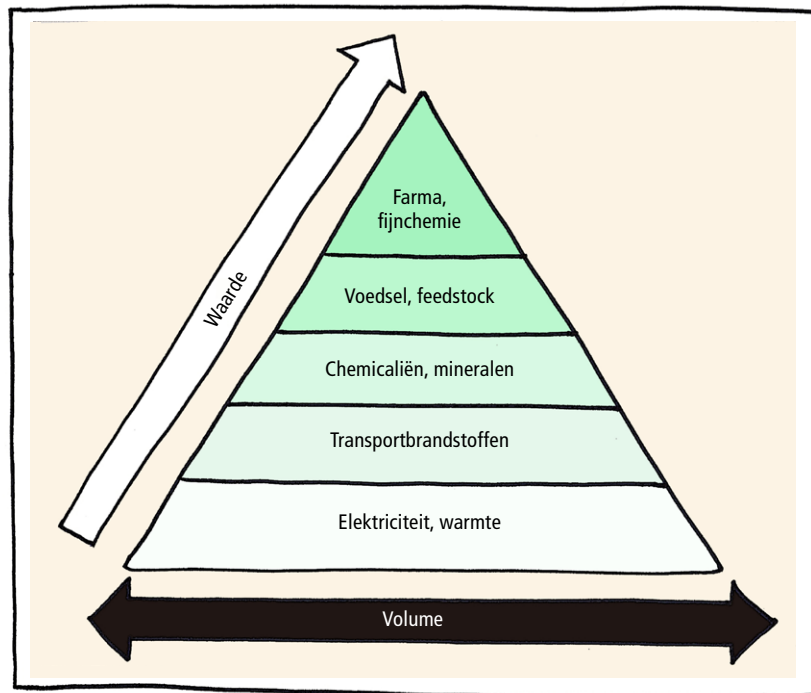
12. Uitspraak 201308140 dd. 21 januari 2015.

De LTO werkt nu aan de uitvoering van de Proeftuin Veenweiden. Het doel is om via technische en organisatorische innovaties te komen tot extra stikstofreductie, en dat te verzilveren voor extra ruimte voor groei. In het kader van de PAS worden de mogelijkheden voor een reserve-pakket bronmaatregelen verkend voor het geval de daling in de stikstofdepositie mocht tegenvallen dan wel er onvoldoende ontwikkelingsruimte beschikbaar is. Daarbij wordt ook gekeken naar bronmaatregelen voor de landbouw.

### Landbouw en bio-economie<sup>13</sup>

Zuid-Holland heeft een goede uitgangspositie voor de transitie naar een bio-economie en de landbouw- en voedselsector zijn daarbij mede belangrijk. Wij willen ons gaan inspannen om de transitie naar een bio-economie nog slimmer en integraler te faciliteren. Dit draagt ook bij aan een duurzame, flexibele en innovatieve economie en is nodig om ook in de toekomst als regio economisch concurrerend te blijven.

#### Cascadering biomassa: de biomassa waarde piramide



13. Zie brief GS Integrale aanpak transitie naar een Bio economie, 16-2-2016.

Inzake de bio-economie staat voor de provincie Zuid-Holland de optimale verwaarding van biomassa centraal. De restanten van een verwerkt product dienen bij elke tussenstap zo nuttig mogelijk te worden gebruikt, zoals voor de chemie, papier en textiel, transportbrandstoffen en uiteindelijk voor de productie van elektriciteit en warmte (zie figuur).

Landbouw en voedselproductie staan niet op zich. De agrarische sector is onderdeel van een systeem dat meer omvat dan het produceren van biomassa in de vorm van food en feed. De benadering van bio-economie is een belangrijke stap richting de circulaire economie.

### Greenports

De Greenports zijn in transitie: van aanbod- naar vraaggericht produceren, verduurzamen, internationaliseren, specialiseren en innoveren. Dit is bittere noodzaak, wil de sector zijn sterke internationale positie behouden. De Greenports kunnen oplossingen bieden voor de wereldvoedselproblematiek, de voedselzekerheid en -veiligheid. De inzet is om deze transitie vorm te geven naar duurzame en innovatieve Greenports waarmee de Greenports een toonaangevend wereldcluster in Zuid-Holland blijven.

### Duurzaam inkopen; de provincie voorop

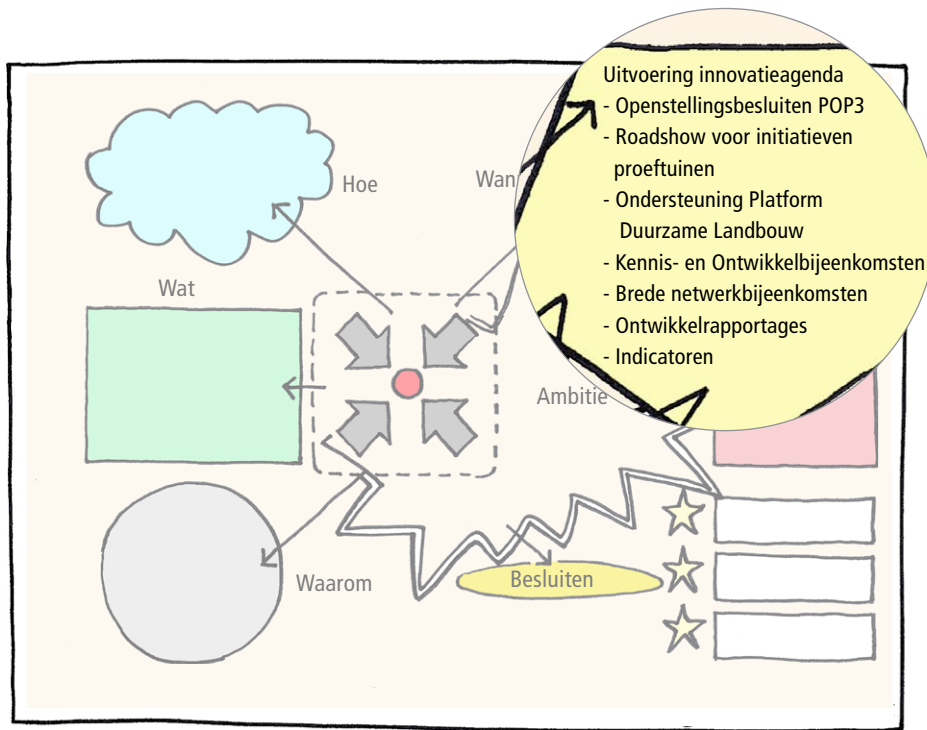
In het Hoofdlijnenakkoord is dit één van de speerpunten:

- verder verduurzamen van inkoop van overheden, de provincie voorop;
- innovatiegericht aanbesteden.

Daarom is Green Deal Circulair inkopen in maart 2016 ondertekend door de provincie. De provincie wil de jaarlijkse € 700 miljoen aan uitgaven zo besteden dat deze middelen de energietransitie versnellen, innovatie versterken en bijdragen aan duurzaamheid. Vanuit deze Green Deal starten twee pilots, waarbij de provincie onderzoekt hoe zij maximaal kan bijdragen aan duurzaamheid en hergebruik van materialen bijvoorbeeld door bij aanbestedingen te bekijken welke biobased producten ingekocht kunnen worden. Dit versterkt ook de kansen voor de bio-economie. Naast deze pilots werkt de provincie al aan duurzame opdrachten rond de 'Weg van de energietransitie' (N211 en N470).

Ook zijn er initiatieven bij de catering in het provinciehuis om meer lokale en regionale producten te gaan gebruiken. De duurzame lunch die zij verzorgden, ging schoon op.

Tevens gaan we het inkopen van biobased materialen stimuleren bij gemeenten en niet-overheidspartijen betrokken bij de Economische Programmaraad Zuidvleugel.



## Uitvoering InnovatieAgenda Duurzame Landbouw

Om het Ambitiedocument uit te kunnen voeren is een programma nodig op basis van deze InnovatieAgenda Duurzame Landbouw. Daarvoor is als eerste financiering nodig van de voorgenomen activiteiten uit het Ambitiedocument.

### Financiering uitvoering InnovatieAgenda Duurzame Landbouw

In april 2015 hebben wij besloten dat de provincie een deel van de aan Zuid-Holland toegekende (POP3) gelden uit het Europees Gemeenschappelijk Landbouw Budget (GLB) inzetten op innovatie ten behoeve van biodiversiteit, regionale voedselketens en op het sluiten van kringlopen bij het vaststellen van de Uitvoeringsregeling POP3. Ook in de Begroting is dit voornemen opgenomen<sup>14</sup>.

Hiermee kunnen we het beleid uitvoeren en maken we nuttig gebruik van de Europese middelen. De 50% co-financiering voor POP3 moet bestaan uit overheidsgeld en daarvoor zetten wij nu onze provinciale middelen in uit de nieuwe financiële middelen voor de uitvoering van het Groenbeleid conform het Hoofdlijnenakkoord. Ook het werkbudget voor de uitvoering komt ten laste van deze middelen.

Er is een viertal maatregelen uit het POP3 programma die specifiek mogelijkheden bieden voor innovaties gericht op duurzame landbouw. In onderstaande tabel vindt u een korte beschrijving van de maatregelen en welke bedragen bij die maatregelen horen.

Het toekennen van subsidies in het kader van de Uitvoeringsregeling POP3 gaat via een voorgeschreven tendersystematiek van de Europese Unie. In de afzonderlijke openstellingsbesluiten voor de hierboven genoemde POP3 maatregelen (2.1, 2.2, 2.7 en 2.8) worden de precieze voorwaarden opgeschreven. Dit op basis van onze ambitie, onze doelen en onze criteria voor duurzame innovatieaanpak. Deze passen in de algemene uitgangspunten van POP3. Dit betekent dat initiatieven worden beoordeeld op kwaliteitscriteria waarbij de hoogst scorende aanvragen voor subsidie in aanmerking komen.

### Overzicht maatregelen POP3 en financiën

	POP3 maatregel	EU-aandeel	Co-financiering PZH	Totale budget
2.1	Trainingen, workshops, ondernemerscoaching en demonstraties rondom innovaties	€ 630.000	€ 630.000	€ 1.260.000
2.2	Fysieke investeringen voor innovatie en modernisering van agrarische ondernemingen	€ 5.450.000	€ 5.450.000	€ 10.900.000
2.7	Samenwerken voor innovaties, gezamenlijk opstellen projectplan en uitvoering van een innovatieproject	€ 860.000	€ 860.000	€ 1.720.000
2.8	Samenwerken in het kader van EIP (Europees Innovatie Partnerschap)	€ 100.000	€ 100.000	€ 200.000
	<b>Totaal</b>	<b>€ 7.040.000</b>	<b>€ 7.040.000</b>	<b>€ 14.080.000</b>
	<b>Werkbudget Uitvoering InnovatieAgenda</b>		<b>€ 1.000.000</b>	

14. Meerjarenbegroting 2016-2019, paragraaf EU-subsidies.

Naast deze maatregelen steunen we de ontwikkeling naar duurzame landbouw ook met co-financiering van de volgende maatregelen van POP3:

- fysieke investeringen gericht op verduurzaming agrarische ondernemingen van jonge landbouwers (maatregel 2.3 ad € 2,74 miljoen tot 2021);
- LEADER groepen voor de uitvoering van hun Lokale Ontwikkeling Strategie (maatregel 3 ad € 6,58 miljoen tot 2021).

Ook de programma's van de Landschapstafels Groen en Recreatie kunnen activiteiten opnemen voor duurzame landbouw en indien mogelijk zullen we die financieren uit POP3.

### Uitvoering activiteiten InnovatieAgenda Duurzame Landbouw

Op basis van deze financiering van de uitvoering InnovatieAgenda Duurzame Landbouw zullen de volgende activiteiten de komende jaren worden uitgevoerd:

- openstellingsbesluiten POP3 voor de vier maatregelen voor subsidieaanvragen proeftuinen;
- roadshow voor initiatieven proeftuinen voor subsidieaanvragen;
- ondersteuning Platform Duurzame Landbouw;
- Kennis- en Ontwikkelbijeekkomsten;
- brede netwerkbijeekkomsten.

Wij zullen starten met het nemen van openstellingbesluiten voor de POP3 maatregelen in het najaar van 2016.

Tevens zullen we communicatie activiteiten ondernemen om proeftuinen van de grond te krijgen via een Roadshow. Daarbij willen wij gebruik maken van het Platform Duurzame Landbouw maar natuurlijk ook van andere projecten en activiteiten van onze provincie zoals de Landschapstafels Groen en Recreatie, collectieven van Agrarisch Natuurbeheer, het VIC, de netwerken rondom bio-economie, Greenports en het Groene Hart.

Hiervoor zal een Uitvoeringsplan InnovatieAgenda Duurzame Landbouw worden opgesteld voor de periode 2016-2020.

### Ontwikkelrapportages

Wij zullen regelmatig Ontwikkelrapportages opstellen over de InnovatieAgenda Duurzame Landbouw om Provinciale Staten te informeren en erbij te betrekken. Ook zullen Provinciale Staten betrokken kunnen zijn via de Proeftuinen en de activiteiten van het Platform Duurzame Landbouw. Zij kunnen deel uit gaan maken van de netwerken die er zijn en komen.

15. Ontleend aan *De innovatiemotor. Het versnellen van baanbrekende innovaties.* Hekkert en M.Ossebaard, 2010.

Via de gebruikelijke rapportages van de PCC-cyclus zullen Provinciale Staten op de meer gebruikelijke manier worden geïnformeerd en betrokken worden bij de besluiten.

### Indicatoren Duurzame Landbouw

Voor de InnovatieAgenda Duurzame Landbouw waren door Staten nog geen indicatoren vastgesteld. Deze indicatoren zouden bij het Ambitiedocument worden vastgesteld.

Wij stellen de volgende begrotingsindicatoren voor<sup>15</sup>:

- aantal proeftuinen;
- aantal Platformbijeekkomsten;
- vitaliteit van het Netwerk zoals aantal samenwerkingsverbanden die proeftuinen uitproberen en ontwikkelen, aantal betrokken partners;
- aantal duurzame agrarische bedrijven in Zuid-Holland.

De indicatoren passen bij een innovatie-aanpak en maken inzichtelijk hoe en of het innovatieproces en de samenwerking goed verloopt. Deze indicatoren met hun streefwaarden zullen wij na vaststelling van deze InnovatieAgenda opnemen in de Begroting 2017 en kunnen dan worden vastgesteld.

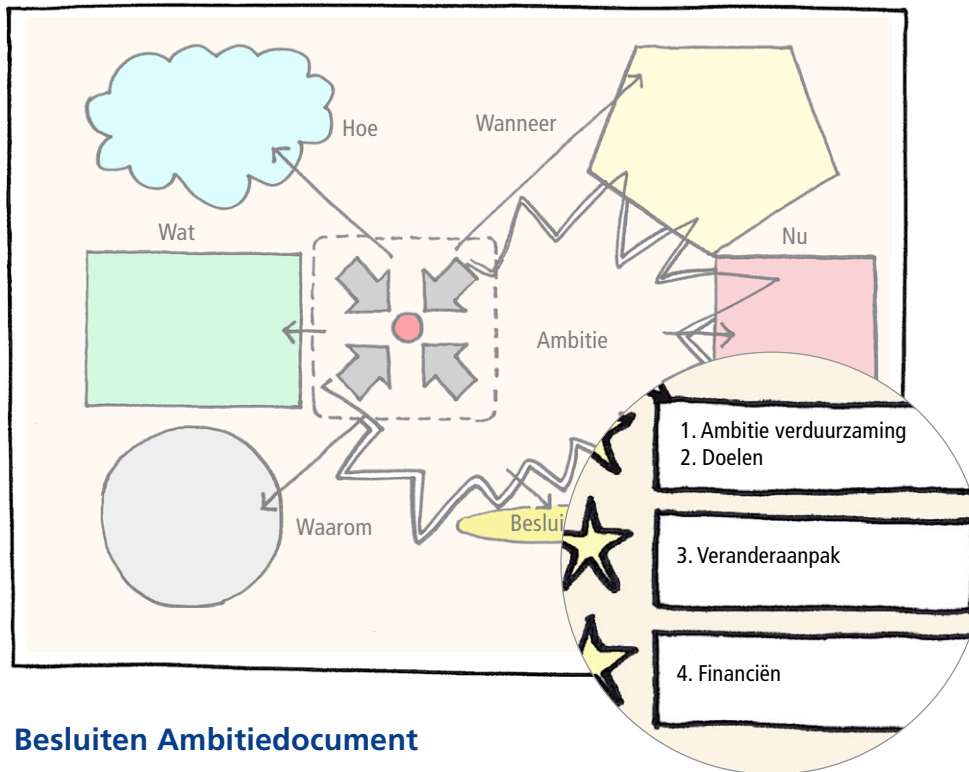
In de Ontwikkelrapportages zullen we ook over de volgende indicatoren rapporteren:

- proeftuinen verdeling op doelen;
- aantal brede netwerkbijeekkomsten;
- hoeveelheid financiering voor de proeftuinen;
- aantal Kennis- en Ontwikkelbijeekkomsten.

### Uitvoering InnovatieAgenda Duurzame Landbouw

De uitvoering van de InnovatieAgenda Duurzame Landbouw financieel mogelijk te maken door:

- een bedrag van € 14.080.000,- beschikbaar te stellen voor de uitvoering van de maatregelen 2.1, 2.2, 2.7 en 2.8 van de Uitvoeringsregeling POP3 Zuid-Holland, waarvan € 7.040.000,- uit de financiële middelen voor het Uitvoeringsprogramma Groen en € 7.040.000,- EU-middelen voor POP3, gedekt uit programma 1 en dit te verwerken in de Begroting 2017 en verder;
- een bedrag van € 1.000.000,- beschikbaar te stellen uit de financiële middelen voor het Uitvoeringsprogramma Groen, gedekt uit programma 1 en dit te verwerken in de Begroting 2017 en verder.



**Besluiten Ambitiedocument**

**1. De ambitie Samen voor een flinke sprong naar duurzamere landbouw is:**

“Verduurzaming landbouwketen en voedselketen met gezond, duurzaam en betaalbaar eten voor iedereen met een duurzame innovatie-aanpak. Dit doen we met proeftuinen; een zichtbare plek waar de provincie samen met koplopers in de landbouw- en voedselketen duurzame landbouw uitprobeert en ontwikkelt in het proefveld Zuid-Holland. Dit ondersteunen wij mede door het Platform Duurzame Landbouw.”

**2. Deze ambitie is vertaald in de volgende doelen:**

- A: Verbeteren kwaliteit van de leefomgeving via verduurzaming door:
- sluiten van kringlopen van grondstoffen;
  - versterken van regionale voedselketens;
  - versterken biodiversiteit bij normale agrarische bedrijfsvoering door nieuwe verdienmodellen.
- B: Versterken van volhoudbare sterke economische sector:
- landbouwsector als sterk economisch cluster op lange termijn in stand houden.

**3. Hoe ambitie realiseren:**

We realiseren de ambitie met een veranderaanpak gericht op het stimuleren en faciliteren van duurzame innovaties via verschillende proeftuinen in het proefveld Zuid-Holland met het vernieuwingsnetwerk Platform Duurzame Landbouw en een Kennis- en Ontwikkelprogramma.

**4. De uitvoering van de InnovatieAgenda Duurzame Landbouw financieel mogelijk te maken door:**

- een bedrag van € 14.080.000,- beschikbaar te stellen voor de uitvoering van de maatregelen 2.1, 2.2, 2.7 en 2.8 van de Uitvoeringsregeling POP3 Zuid-Holland, waarvan € 7.040.000,- uit de financiële middelen voor het Uitvoeringsprogramma Groen en € 7.040.000,- EU-middelen voor POP3, gedekt uit programma 1 en dit te verwerken in de Begroting 2017 en verder;
- een bedrag van € 1.000.000,- beschikbaar te stellen uit de financiële middelen voor het Uitvoeringsprogramma Groen, gedekt uit programma 1 en dit te verwerken in de Begroting 2017 en verder.

## Colofon

Dit is een publicatie van de provincie Zuid-Holland  
Juni 2016

Provincie Zuid-Holland  
Postbus 90602  
2509 LP Den Haag  
[www.zuid-holland.nl](http://www.zuid-holland.nl)

Realisatie:  
Provincie Zuid-Holland, afdeling Water en Groen  
Kernteam Duurzame Landbouw  
[duurzamelandbouw@pzh.nl](mailto:duurzamelandbouw@pzh.nl)

Tekeningen:  
Germaine Sanders, Picture your business

Papier:  
Binnenwerk **Olifantengras papier** ([www.hierpapier.nu](http://www.hierpapier.nu))  
Omslag Biotop papier

Ontwerp en productie:  
Bureau Mediadiensten, provincie Zuid-Holland

160403329









